

Armoedesignalement 2010

Armoedesignalement 2010

Sociaal en Cultureel Planbureau/Centraal Bureau voor de Statistiek
Den Haag, december 2010

© Sociaal en Cultureel Planbureau, Den Haag 2010
SCP-publicatie 2010-33
Zet- en binnenwerk: Textcetera, Den Haag
Figuren: Mantext, Moerkapelle
Omslagontwerp: bureau Stijlzug, Utrecht

ISBN 978 90 377 0458 7
NUR 740

Voor zover het maken van reprografische verveelvoudigingen uit deze uitgave is toegestaan op grond van artikel 16h Auteurswet 1912 dient men de daarvoor wettelijk verschuldigde vergoedingen te voldoen aan de Stichting Reprorecht (Postbus 3060, 2130 KB Hoofddorp, www.repro-recht.nl). Voor het overnemen van (een) gedeelte(n) uit deze uitgave in bloemlezingen, readers en andere compilatiewerken (art. 16 Auteurswet 1912) kan men zich wenden tot de Stichting PRO (Stichting Publicatie- en Reproductierechten Organisatie, Postbus 3060, 2130 KB Hoofddorp, www.cedar.nl/pro).

Sociaal en Cultureel Planbureau
Parnassusplein 5
2511 VX Den Haag
Telefoon (070) 340 70 00
Fax (070) 340 70 44
Website: www.scp.nl
E-mail: info@scp.nl

Centraal Bureau voor de Statistiek
Henri Faasdreef 312
Postbus 24500
2490 HA Den Haag
Telefoon (088) 570 70 70
Website: www.cbs.nl
E-mail: infoservice@cbs.nl

De auteurs van SCP-publicaties zijn per e-mail te benaderen via de website. Daar kunt u zich ook kosteloos abonneren op elektronische attendering bij het verschijnen van nieuwe uitgaven.

Inhoud

Voorwoord	7
1 Samenvatting	9
2 Kans op armoede: de beleidsmatige inkomensgrens en de lage-inkomensgrens	13
2.1 Indicatoren van armoede	13
2.2 Kans op armoede bij huishoudens	16
2.2.1 Ontwikkeling van de omvang	16
2.2.2 Risicogroepen	20
2.3 Kans op armoede bij personen	27
2.4 Ruimtelijke spreiding van de beleidsmatige minima	29
2.5 Huishoudens met financiële problemen	32
2.6 Financiële situatie en toekomstverwachting	38
Noten	41
Literatuur	42
3 Armoede volgens de budgetbenadering	43
3.1 Twee criteria: basisbehoeften en niet-veel-maar-toereikend	43
3.2 Ontwikkeling van armoede 2000-2009	47
3.3 Groepen met een grote kans op armoede	50
3.4 Ruimtelijke spreiding	60
3.5 Niet rond kunnen komen en andere financiële problemen	62
Noten	64
Literatuur	65
Publicaties van het Sociaal en Cultureel Planbureau	67

Voorwoord

Het *Armoedesignalement 2010* brengt de belangrijkste ontwikkelingen omtrent armoede beknopt in kaart. De uitkomsten maken duidelijk dat de recente economische recessie heeft doorgewerkt in de mate van armoede. Volgens alle gehanteerde maatstaven was in 2009 sprake van een toename in het aandeel huishoudens en personen met een inkomen onder de grensbedragen. Dat gold meestal ook bij specifieke groepen, zoals kinderen.

Er zijn in deze publicatie vier criteria gebruikt om armoede af te bakenen. Het Centraal Bureau voor de Statistiek (CBS) is verantwoordelijk voor hoofdstuk 2. Hierin wordt gerapporteerd over de kans op armoede op grond van de lage-inkomensgrens en de beleidsmatige inkomensgrens. Hoofdstuk 3 valt onder de verantwoordelijkheid van het Sociaal en Cultureel Planbureau (SCP). Daarin wordt armoede beschreven aan de hand van twee minimumbudgetten, die zijn afgeleid van de normen die het Nationaal Instituut voor Budgetvoorlichting (Nibud) hanteert: het basisbehoeftecriterium en het niet-veel-maar-toereikend-criterium. Beide hoofdstukken zijn gebaseerd op dezelfde gegevensbronnen; merendeels lopen die tot en met 2009.

Het *Armoedesignalement 2010* verschijnt in navolging van de Armoedemonitor en het Armoedebericht, een publicatiereeks die het SCP en het CBS al sinds 1997 gezamenlijk uitbrengen.

Meer cijfermateriaal over armoede is terug te vinden via de website van het SCP (www.scp.nl) en op StatLine, de elektronische databank van het CBS (www.cbs.nl).

Prof.dr. P. Schnabel
Directeur SCP

Drs. G. van der Veen
Directeur-generaal van de Statistiek

1 Samenvatting

Algemeen beeld 2009: toename van armoede

In het *Armoedesignalement 2010* worden vier inkomensgrenzen gebruikt om armoede in kaart te brengen. In hoofdstuk 2 belicht het Centraal Bureau voor de Statistiek (CBS) dit verschijnsel aan de hand van de beleidsmatige inkomensgrens en de lage-inkomensgrens. Het Sociaal en Cultureel Planbureau (SCP) gaat in hoofdstuk 3 uit van twee varianten van een op budgetten gebaseerde grens: het basisbehoeftecriterium en het niet-veel-maar-toereikendcriterium. In kader 1.1 zijn de gehanteerde grenzen toegelicht.

Volgens alle vier criteria bleef de armoede in 2008 vrijwel stabiel, maar werd het aandeel arme huishoudens en personen in 2009 groter. Ook de groep die langdurig in armoede verkeert, groeide volgens drie van de vier criteria; volgens de lage-inkomensgrens bleef dit stabiel. Eenoudergezinnen en huishoudens met bijstand zijn relatief het meest getroffen. Op persoonsniveau zijn vooral kinderen en niet-westerse allochtonen oververtegenwoordigd. De kwetsbare positie van kinderen verbeterde na 2000, maar in 2009 werd volgens alle grenzen het aandeel kinderen dat opgroeide in een huishouden onder de armoedegrens weer groter, in lijn met de algemene trend.

Kader 1.1 Gehanteerde grenzen in het Armoedesignalement

De *beleidsmatige inkomensgrens* is gebaseerd op het wettelijk bestaansminimum zoals dat door de politiek is vastgesteld. De grens is hier bepaald op 101% van dit sociaal minimum, zodat ook huishoudens met een minimumuitkering en slechts geringe aanvullende inkomsten tot de minima worden gerekend.

De *lage-inkomensgrens* weerspiegelt een vast koopkrachtbedrag in de tijd. De grens is afgeleid van het bijstandsniveau voor een alleenstaande in 1979, toen dit in koopkracht het hoogst was. Doordat de lage-inkomensgrens alleen voor prijsontwikkeling wordt geïndexeerd, is dit criterium geschikt voor vergelijkingen in de tijd.

In hoofdstuk 2 worden deze twee grenzen uitgebreider toegelicht.

In de budgetbenadering wordt armoede afgemeten aan de hand van normbedragen die het SCP in overleg met het Nibud heeft vastgesteld. Het *basisbehoefte*niveau omvat de minimale uitgaven voor voedsel, kleding en wonen en enkele andere moeilijk te vermijden kosten. Bij het *niet-veel-maar-toereikend*criterium zijn daar kosten voor sociale participatie aan toegevoegd. De grensbedragen worden geïndexeerd met de ontwikkeling van de doorsnee-uitgaven aan voedsel, drank (exclusief alcohol), kleding en wonen. Daardoor stijgen de normbedragen gewoonlijk sterker dan de prijsinflatie, en wordt rekening gehouden met veranderingen in de welvaart. De budgetmethode is in hoofdstuk 3 gedetailleerd beschreven.

Gegevensbronnen

Armoede is in deze publicatie hoofdzakelijk gemeten via de inkomensgegevens van het Inkomenspanelonderzoek (IPO), dat grotendeels op belastinggegevens is gebaseerd. De meest recente (voorlopige) cijfers hebben betrekking op het jaar 2009. Regionale verbijzonderingen van armoede zijn afkomstig uit het grootschalige Regionaal Inkomensonderzoek (RIO). Het RIO stoelt eveneens grotendeels op belastinggegevens, maar de meest recente gegevens betreffen 2008. Ook zijn in het Armoedesignalement aanvullende indicatoren opgenomen over de eigen inschattingen die mensen van hun financiële positie maken. Deze gegevens zijn beschikbaar via het 'EU Survey on Income and Living Conditions' (EU-SILC, t/m 2009) en het Consumenten Conjunctuuronderzoek (CCO, t/m september 2010).

Beleidsmatige en lage-inkomensgrens: gedetailleerde uitkomsten

Meer huishoudens met kans op armoede in 2009

Van de bijna 6,9 miljoen huishoudens in 2009 hadden 482.000 (7,0%) een inkomen onder de beleidsmatige inkomensgrens. Dat is meer dan in 2008 toen nog 6,4% van een inkomen onder de beleidsmatige grens moest rondkomen. Ook leefden in 2009 136.000 huishoudens al vier jaar of langer onder deze inkomensgrens. Dit komt neer op 2,2% van alle huishoudens en betekent een stijging ten opzichte van 2008, toen nog maar 1,8% van de huishoudens langdurig met armoede te kampen had. Ook volgens de lage-inkomensgrens liepen in 2009 meer huishoudens risico op armoede (531.000; 7,7%), maar bleef het aandeel met langdurige armoede met 2,6% (164.000) stabiel ten opzichte van 2008.

Risicogroepen bij huishoudens

Eenoudergezinnen met uitsluitend minderjarige kinderen, alleenstaanden tot 65 jaar, niet-westerse huishoudens en huishoudens met bijstand kampten relatief het vaakst met armoede. In 2009 hadden de eenoudergezinnen vier keer zo vaak een inkomen onder de beleidsmatige grens dan gemiddeld; bij alleenstaanden tot 65 jaar was dat bijna twee keer zo vaak. Niet-westerse huishoudens liepen in 2009 bijna drie keer zo veel risico op armoede dan gemiddeld en vier keer zo veel als autochtone huishoudens. Van de huishoudens met bijstand als belangrijkste inkomensbron leefden bijna zes op de tien onder de beleidsmatige inkomensgrens. Onder eenoudergezinnen met minderjarige kinderen, niet-westerse huishoudens en huishoudens met bijstand was ook het risico op langdurige armoede het grootst. Wel is in de afgelopen jaren onder de eenoudergezinnen het risico op (langdurige) armoede afgenomen.

Meer betalingsachterstanden en schulden bij huishoudens met kans op armoede
Huishoudens met een inkomen onder de beleidsmatige inkomensgrens hadden vaker financiële problemen dan huishoudens met een hoger inkomen. Ze hadden vaker betalingsachterstanden (17% tegen 5% in 2009) en konden zich bepaalde uitgaven veelal niet veroorloven. Zo gaf meer dan 10% van hen aan onvoldoende geld te hebben voor

om de dag een warme maaltijd met vlees, vis of kip. Ruim 40% had niet genoeg geld om regelmatig nieuwe kleren te kopen, of om jaarlijks een week op vakantie te gaan. Ook stelde bijna 60% dat de vervanging van versleten meubels financieel niet mogelijk is. Bijna 40% gaf aan (zeer) moeilijk te kunnen rondkomen. Het aandeel huishoudens met weinig inkomen dat zich in 2010 genoodzaakt zag schulden te maken, was vrijwel even hoog als in 2009, maar lag in beide jaren wel hoger dan in 2008. In 2010 zei 6,6% van de huishoudens met weinig inkomen schulden te moeten maken, van de huishoudens met hogere inkomens was dit 1,1%. De huishoudens met weinig inkomen hadden minder goede verwachtingen van de eigen financiële toekomst dan die met hogere inkomens. Wel is het zo dat in 2010 in beide groepen deze verwachtingen ten opzichte van 2009 zijn verbeterd.

Veel arme huishoudens in grote steden en Zuid-Limburgse gemeenten
In 2008 bevond bijna een kwart van alle huishoudens onder de beleidsmatige inkomensgrens zich in een van de vier grote steden. Vooral in Amsterdam, Rotterdam en Den Haag is het aandeel huishoudens met een inkomen onder de beleidsmatige grens groot met percentages boven de 10. In Utrecht is het aandeel het kleinst. Ook de Zuid-Limburgse gemeenten Vaals (12,5%), Heerlen (9,3%) en Maastricht (8,7%) springen er verhoudingsgewijs negatief uit.

Budgetbenadering: gedetailleerde uitkomsten

Slechts een beperkt deel van de Nederlanders leeft in armoede; maar het treft wel veel mensen

In 2009 leefde 6,2% van de Nederlanders in een huishouden met een besteedbaar inkomen onder de niet-veel-maar-toereikendgrens. Dat waren 971.000 personen in 453.000 huishoudens. Volgens het strengere basisbehoeftecriterium is de armoede logischerwijs lager: 4,4% van alle Nederlanders, ofwel 684.000 personen in 315.000 huishoudens. Armoede treft zodoende een verhoudingsgewijs beperkte groep, die in absolute aantallen echter niet te verwaarlozen is.

Gevolgen van de recessie worden in 2009 merkbaar

Na een afname in eerdere jaren is het aandeel arme personen in 2009 weer gegroeid. Volgens het niet-veel-maar-toereikendcriterium liep het met 0,7 procentpunt op. De gevolgen van de recessie tekenen zich daarmee ook in de armoedecijfers af, al zijn die in 2009 nog lager dan tijdens de vorige periode van economische neergang. De omvang van de langdurig arme groep was in 2009 wel vergelijkbaar met die in 2003-2005: 2,2% van alle personen verkeerde drie jaar of langer onder het niet-veel-maar-toereikendcriterium.

Meer werkende armen

De kans dat werkenden arm zijn bleef het afgelopen decennium vrij stabiel. Bij werknemers in loondienst is die kans laag (ongeveer 3%), bij zelfstandigen hoog (ongeveer 12%). Het aantal werkenden nam het afgelopen decennium echter sterk toe, en

daardoor kwamen er ook meer werkende armen: in 2001 verbleven 434.000 mensen in een huishouden met arbeid als voornaamste inkomensbron, in 2009 was dit opgelopen tot 576.000. Omdat het aantal bijstandsonvangers en arbeidsongeschikten de laatste jaren afnam, bestaat de totale arme groep in toenemende mate uit werkenden. In 2001 verbleef de helft van alle arme personen in een huishouden met inkomsten uit arbeid, in 2009 was dat opgelopen tot 59%. Voor een groot deel betrof dit zelfstandigen: 271.000 van de 971.000 armen (28%) verkeerden in 2009 in een huishouden met die inkomensbron.

Armoede ook hoog bij mensen uit nieuwe EU-lidstaten en voormalige Sovjet-Unie Van de Polen die zich in Nederland gevestigd hebben verkeerde 15% onder het niet-veel-maar-toereikendcriterium. Bij mensen uit de overige nieuwe EU-lidstaten was dat 20%, bij degenen afkomstig uit de voormalige Sovjet-Unie (excl. de Baltische landen) 22%. Dat is vergelijkbaar met de aandelen bij mensen van Turkse, Marokkaanse of overig niet-westerse herkomst (18%-22%).

Een minderheid van de armen komt moeilijk rond

In 2009 gaf 31% van de arme personen aan (zeer) moeilijk te kunnen rondkomen. Dat kan erop duiden dat de minimuminkomens in veel gevallen toereikend zijn. Uit de literatuur is echter ook bekend dat de subjectieve beleving vaak vrij zwak samenhangt met de objectieve inkomenssituatie. Het nagestreefde consumptiepatroon, de financiële zelfredzaamheid en specifieke persoonlijke omstandigheden zijn ook van belang voor de mate waarin men denkt te kunnen rondkomen.

Drukkende woonlasten

Ongeveer één op de zes armen (16% volgens het niet-veel-maar-toereikendcriterium) rapporteerde zware financiële lasten door de hoge woonlasten. Dat is bijna tweemaal zoveel als in de niet-arme groep. Bij een wat kleinere groep – ongeveer één op de acht arme personen – is sprake van concrete betalingsachterstanden. Dat betreft vooral huur of hypotheek (10%) of nutsvoorzieningen (6%).

2 Kans op armoede: de beleidsmatige inkomensgrens en de lage-inkomensgrens*

Wim Bos, Linda Moonen, Petra Ament, Bart Huynen en Ferdy Otten

2.1 Indicatoren van armoede

In de beschrijving van de kans op armoede staan in dit hoofdstuk twee inkomensgrenzen centraal. De lage-inkomensgrens vertegenwoordigt een vast koopkrachtbedrag, terwijl de beleidsmatige inkomensgrens jaarlijks wordt aangepast aan het sociaal minimum.

Kans op armoede

Armoede is niet eenduidig en met brede publieke en wetenschappelijke instemming te definiëren. Om praktische redenen wordt armoede doorgaans beperkt tot financiële armoede en daarbij gedefinieerd als het (door een huishouden) over onvoldoende inkomen beschikken voor een bepaald minimaal consumptieniveau. Door vast te stellen of het inkomen onder een gegeven grens ligt, wordt echter voornamelijk bepaald of het huishouden een zeker *risico op armoede* loopt. Het kan immers zijn dat het huishouden spaargeld achter de hand heeft. Naast het al dan niet beschikken over een financiële reserve is de duur een belangrijke indicator van armoede. Het maakt veel uit of er slechts tijdelijk sprake is van een gering inkomen, of dat deze weinig rooskleurige inkomensituatie lange tijd achtereen bestaat.

Huishoudens met een gering inkomen zijn in dit hoofdstuk onderscheiden op basis van de beleidsmatige inkomensgrens en de lage-inkomensgrens. Daarbij is ook vastgesteld of huishoudens langdurig van weinig geld moeten rondkomen. De aldus afgebakende groepen met een (grote) kans op armoede hoeven niet ‘werkkelijk’ arm te zijn, maar deze afbakeningen garanderen wel dat de ‘werkkelijk’ armen in grote lijnen in beeld worden gebracht. In hoofdstuk 3 wordt armoede in kaart gebracht op basis van de door het Sociaal en Cultureel Planbureau (SCP) ontwikkelde gegeneraliseerde budgetbenadering.

Lage-inkomensgrens

De lage-inkomensgrens vertegenwoordigt een vast koopkrachtbedrag en wordt jaarlijks dus alleen aangepast voor de prijsontwikkeling. Dit maakt deze grens geschikt voor een heldere interpretatie van de ontwikkeling in de kans op armoede. In prijzen van het jaar 2009 bedroeg de lage-inkomensgrens voor een alleenstaande 11.150 euro. Per maand komt dit neer op 930 euro. Voor meerpersoonshuishoudens is de lage-inkomensgrens met behulp van een equivalentiefactor¹ aangepast voor de omvang en samenstelling van

* Dit hoofdstuk is samengesteld door het CBS

het huishouden. De aldus gecorrigeerde inkomens zijn daarmee vergelijkbaar gemaakt met het welvaartsniveau van een alleenstaande (zie CBS 2004).

Bij het vaststellen van de hoogte van de lage-inkomensgrens is deze bij de start van deze statistiek² bewust boven het beleidsmatig minimum (in het bijzonder de bijstandsuitkering van een alleenstaande) gelegd. Hiermee werd beoogd, dat huishoudens die vooral op bijstand of AOW (Algemene ouderdomswet) zijn aangewezen, tot de categorie met een laag inkomen gerekend worden. Ook in 2009 lag het inkomen (exclusief huurtoeslag) van een alleenstaande bijstandsontvanger onder de lage-inkomensgrens. Enkele groepen die van het beleidsmatig minimum moeten rondkomen, te weten eenoudergezinnen met één kind (vanaf 2006), alleenstaande AOW'ers en AOW-paren (vanaf 2007), hadden een inkomen net boven de lage-inkomensgrens.

Beleidsmatige inkomensgrens

Het sociaal of beleidsmatig minimum is het wettelijk bestaansminimum zoals dat in de politieke besluitvorming is vastgesteld. Het sociaal minimum betreft normbedragen die verschillen per huishoudentype en die jaarlijks worden aangepast. De norm voor een paar met uitsluitend minderjarige kinderen, bijvoorbeeld, is gelijkgesteld aan de bijstandsuitkering van een echtpaar, aangevuld met de kinderbijslag en het kindgebonden budget. Dit was in 2009 voor een paar met één kind in totaal 1.390 euro per maand. Voor 65-plussers is het bedrag aan AOW-pensioen als norm gekozen. In 2009 ging het hier om 1.360 euro per maand voor een paar en om 980 euro per maand voor een alleenstaande AOW'er. Eventueel ontvangen gebonden overdrachten als de huurtoeslag, worden nog aan deze normbedragen toegevoegd. Daarentegen is geen rekening gehouden met het belastingvoordeel als gevolg van aftrek van onder meer buitengewone lasten in verband met ziektekosten. Bijstandsontvangers met aftrek hebben als gevolg van het hiermee verbonden belastingvoordeel een hoger besteedbaar inkomen (maar hebben anderzijds hogere medische uitgaven) dan wanneer zij geen aftrek hebben. Sinds 2000 heeft het aantal huishoudens dat voor deze aftrek in aanmerking kwam, een hoge vlucht genomen. Vanaf 2009 zijn beperkingen gesteld aan de fiscale aftrek van buitengewone lasten, waardoor het aantal huishoudens dat gebruikmaakte van deze regeling, sterk terugliep. Om armoede af te bakenen is de beleidsmatige inkomensgrens net boven (op 101%)³ het sociaal minimum gesteld. Dit betekent dat alle huishoudens die zijn aangewezen op uitsluitend bijstand of AOW, eventueel aangevuld met kinderbijslag, kindgebonden budget en huurtoeslag, volgens de aldus gestelde grens automatisch tot de groep met risico op armoede worden gerekend. In de periode 2000-2009 liep de ontwikkeling van het sociaal minimum (en daarmee de beleidsmatige inkomensgrens) sterk uiteen voor verschillende bevolkingsgroepen. Zo lag de koopkracht van een alleenstaande bijstandsontvanger in 2009 op vrijwel hetzelfde niveau als in 2001, terwijl de koopkracht van diverse andere groepen die waren aangewezen op uitsluitend bijstand of AOW in deze periode gestegen is.⁴ Door de veranderlijkheid van het sociaal minimum is de beleidsmatige inkomensgrens minder geschikt voor het interpreteren van ontwikkelingen in de kans op armoede.

Tabel 2.1

Hoogte van beleidsmatige inkomensgrens en lage-inkomensgrens en equivalentiefactor van enkele huishoudentypen (netto maandbedrag in euro's, lopende prijzen)

	alleenstaande		paar zonder kind		paar		eenoudergezin	
	< 65 jaar	≥ 65 jaar	< 65 jaar	≥ 65 jaar	1 kind	≥ 2 kinderen	1 kind	≥ 2 kinderen
beleidsmatige inkomensgrens ^a								
2006	800	880	1.150	1.220	1.310	1.380	1.200	1.270
2007	830	910	1.190	1.260	1.350	1.430	1.240	1.310
2008	840	940	1.200	1.290	1.370	1.450	1.260	1.340
2009	870	980	1.220	1.360	1.390	1.490	1.290	1.390
lage-inkomensgrens								
2006	880	880	1.210	1.210	1.470	1.660	1.170	1.330
2007	900	900	1.230	1.230	1.500	1.680	1.190	1.350
2008	920	920	1.260	1.260	1.530	1.730	1.220	1.390
2009	930	930	1.270	1.270	1.550	1.750	1.240	1.400
equivalentiefactor								
2006-2009	1,00	1,00	1,37	1,37	1,67	1,88	1,33	1,51

a Het betreft hier 101% van het sociaal minimum (nettobijstand / Aow, inclusief vakantiegeld en eventuele kinderbijslag voor kinderen van 6-11 jaar en (vanaf 2008) kindgebonden budget. De nominale premie die huishoudens betalen aan de ziektekostenverzekeraar is afgetrokken, eventueel ontvangen huurtoeslag is niet in de vermelde bedragen opgenomen.

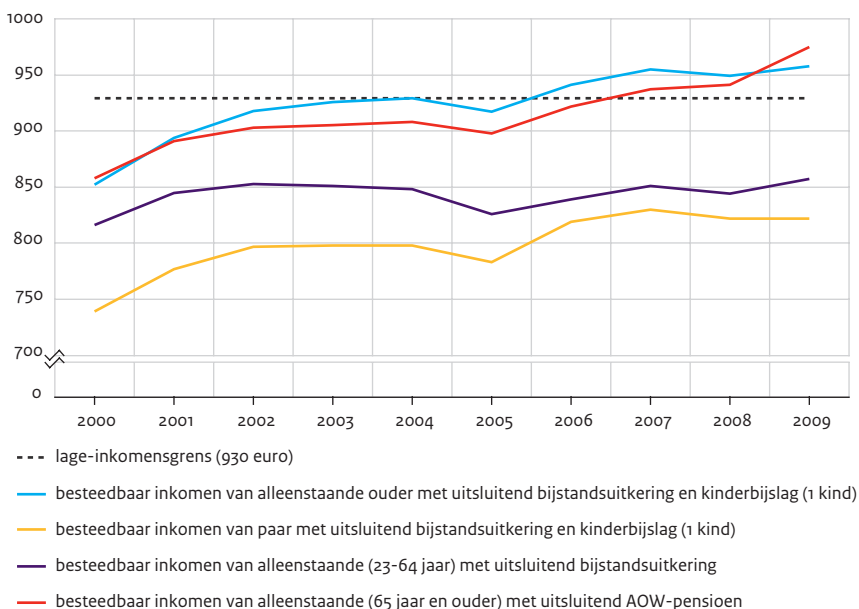
Bron: CBS

Aanvullende indicatoren

Naast indicatoren die gebaseerd zijn op het inkomen dat een huishouden kan besteden, zijn aanvullende indicatoren gehanteerd zoals de verblijfsduur onder de armoedegrens, het hebben van financiële problemen en het oordeel van de eigen financiële situatie.

Figuur 2.1

Gestandaardiseerde inkomens(grenzen) (maandbedrag in euro's, in prijzen van 2009)



Bron: CBS

Kader 2.1 Inkomensbegrip

Voor het meten van de kans op armoede vormt het besteedbaar huishoudensinkomen het uitgangspunt. Dit omvat inkomen uit arbeid, eigen onderneming en vermogen, en overdrachtsinkomen bestaande uit uitkeringen, pensioen en ontvangen partneralimentatie. Betaalde partneralimentatie en premies en belastingen op het inkomen zijn in mindering gebracht. Kinderalimentatie en de ouderlijke bijdrage aan uitwonende kinderen worden niet waargenomen en konden daardoor niet in het inkomensbegrip worden opgenomen. De premie die huishoudens aan de ziektekostenverzekeraar betalen, is eveneens in mindering gebracht. Bij hantering van de lage-inkomensgrens zijn gebonden uitkeringen als de huurtoeslag buiten beschouwing gelaten.

2.2 Kans op armoede bij huishoudens

2.2.1 Ontwikkeling van de omvang

Aandeel lage inkomens neemt in 2009 licht toe

Van de bijna 6,9 miljoen huishoudens in 2009 moest 7,7% van een laag inkomen rondkomen. De voorlopige cijfers wijzen daarmee op een geringe stijging ten opzichte van

2008 met 0,2 procentpunt. Door deze toename kwam het aantal huishoudens met een laag inkomen in 2009 uit op 531.000.

In 2000 lag het aandeel huishoudens met een laag inkomen op bijna 12%. De belastingherziening in 2001 leidde tot een flinke koopkrachtstijging, waardoor het percentage huishoudens met een laag inkomen in dat jaar flink afnam. Tussen 2002 en 2005 steeg dit percentage onder invloed van de zwakke conjunctuur weer licht. In 2006 en 2007 nam het aandeel huishoudens met een laag inkomen opnieuw flink af. Dit komt enerzijds doordat de economie in die jaren weer opbloede, en anderzijds doordat de koopkracht van enkele groepen die op het sociaal minimum waren aangewezen, in die jaren sterk toenam. Na 2008 kwam aan deze bloei een einde als gevolg van de kredietcrisis en nam het percentage huishoudens met een laag inkomen weer iets toe.

Van de 531.000 huishoudens die in 2009 een laag inkomen hadden, moesten er 164.000 al ten minste vier jaar achtereen van een laag inkomen rondkomen. Dit was vrijwel net zoveel als in 2008.

Ook toename volgens de beleidsmatige inkomensgrens

In 2009 hadden 482.000 huishoudens (7,0%) een inkomen onder de beleidsmatige inkomensgrens. Ook volgens deze armoede-indicator was op basis van de voorlopige uitkomsten sprake van een toename ten opzichte van 2008. Deze stijging bedroeg 0,6 procentpunt en was daarmee groter dan de toename volgens de lage-inkomensgrens (0,2 procentpunt). Dit verschil in ontwikkeling wordt voor een deel veroorzaakt door huishoudens die in 2008 een inkomen uit arbeid hadden, maar in de loop van dat jaar de bijstand instroomden en daar het hele jaar 2009 in bleven zitten. Deze huishoudens vielen in 2008 met hun inkomen onder de lage-inkomensgrens, maar nog net boven de beleidsmatige grens; in 2009 waren ze evenwel het gehele jaar afhankelijk van een bijstandsuitkering en kwamen daarom ook onder de beleidsmatige grens te liggen. Ook het aantal huishoudens dat langdurig van een inkomen onder de beleidsmatige inkomensgrens moest rondkomen, nam toe en wel van van 110.000 in 2008 tot 136.000 in 2009. De ontwikkeling van het aandeel huishoudens onder de beleidsmatige inkomensgrens laat over de periode 2000-2009 een wat vlakker verloop zien dan het aandeel huishoudens met een laag inkomen. Dit komt doordat de beleidsmatige inkomensgrens zich jaarlijks aanpast aan de koopkrachtontwikkeling van het sociaal minimum. Daardoor leidt een koopkrachtstijging bij deze grens in mindere mate tot een lager aantal huishoudens met kans op armoede dan bij de in koopkracht gelijkblijvende lage-inkomensgrens.⁵

Kader 2.2 Onderzoekspopulatie

In 2009 is 95% van de totale bevolking van 16,6 miljoen mensen in de onderzoekspopulatie opgenomen. Buiten beschouwing bleven de mensen in instellingen, inrichtingen en tehuizen (209.000 personen), en studentenhuishoudens en particuliere huishoudens die niet het hele jaar door inkomen hadden (668.000 personen). De onderzoekspopulatie bestond in 2009 derhalve uit 15,7 miljoen personen die tezamen in 6,9 miljoen huishoudens woonden.

Tabel 2.2

Huishoudens met een inkomen (langdurig^a) onder armoedegrens, 2000-2009 (x 1000; in procenten)

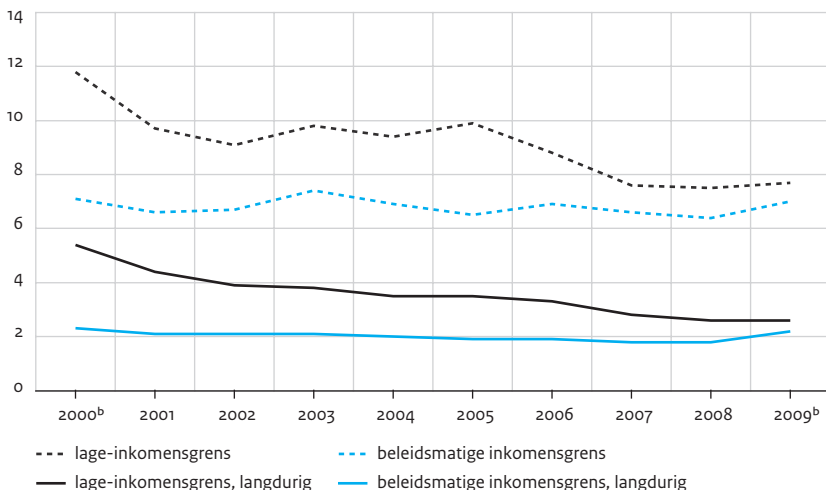
	huis- houdens, totaal	lage-inkomensgrens w.o.		beleidsmatige grens w.o.		lage-inkomensgrens w.o.		beleidsmatige grens w.o.	
		totaal	langdurig (x 1000)	totaal	langdurig	totaal	langdurig (%)	totaal	langdurig
2000 ^b	6399	754	309	452	130	11,8	5,4	7,1	2,3
2001	6480	627	252	425	120	9,7	4,4	6,6	2,1
2002	6539	596	227	438	121	9,1	3,9	6,7	2,1
2003	6545	641	224	481	125	9,8	3,8	7,4	2,1
2004	6573	618	207	456	120	9,4	3,5	6,9	2,0
2005	6615	652	209	427	113	9,9	3,5	6,5	1,9
2006	6704	593	196	462	115	8,8	3,3	6,9	1,9
2007	6768	515	172	447	111	7,6	2,8	6,6	1,8
2008	6843	515	163	439	110	7,5	2,6	6,4	1,8
2009 ^b	6897	531	164	482	136	7,7	2,6	7,0	2,2

a Vier jaar en langer.

b Voorlopig cijfer.

Bron: CBS (Inkomensstatistiek)

Figuur 2.2

Huishoudens (langdurig^a) onder de armoedegrens (in procenten)

a Vier jaar en langer.

b Voorlopig cijfer.

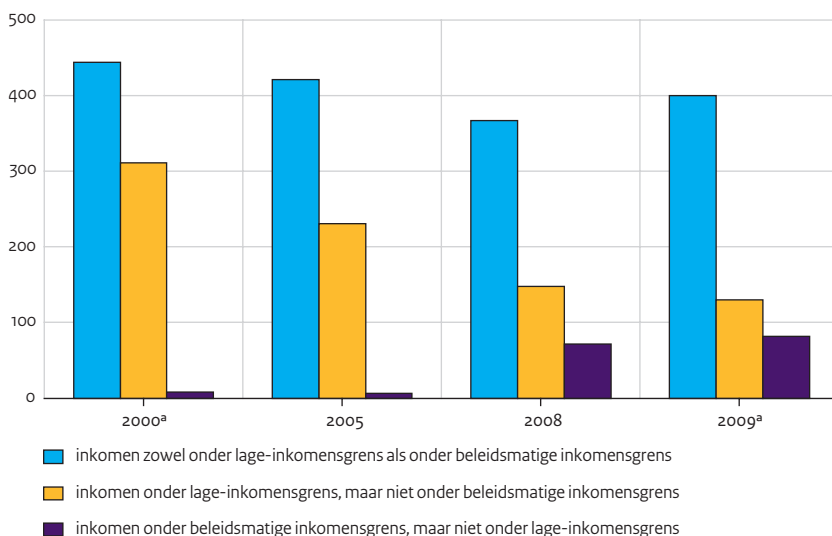
Bron: CBS (Inkomensstatistiek)

Omvang verschilt per indicator

Het aantal huishoudens dat zich onder een armoedegrens bevindt, is uiteraard afhankelijk van de hoogte van de inkomensgrens en de afbakening van het onderliggende inkomen. Het verschil in niveau en ontwikkeling van armoede volgens de lage-inkomensgrens en de beleidsmatige inkomensgrens kan verklaard worden aan de hand van de positie van deze grenzen ten opzichte van elkaar (zie figuur 2.1). Uiteraard geldt, dat hoe groter de afstand tussen beide grenzen is, hoe groter het verschil in aantal huishoudens dat wel arm is volgens de ene, maar niet volgens de andere armoede-indicator. Doordat de afstand tussen beide grenzen voor diverse bevolkingsgroepen tussen 2000 en 2009 kleiner is geworden, nam het verschil in uitkomsten volgens beide armoede-indicatoren af. Vanaf 2006 zijn er zelfs enkele groepen waarvoor de beleidsmatige inkomensgrens boven de lage-inkomensgrens kwam te liggen. Het gaat hier om eenoudergezinnen met één minderjarig kind en (vanaf 2007) alleenstaande en samenwonende 65-plussers. De koopkracht van huishoudens die tot deze categorieën behoren en uitsluitend afhankelijk zijn van bijstand respectievelijk AOW, verbeterde zich dusdanig, dat zij de lage-inkomensgrens passeerden. Vanaf dat moment behoorden zij dus niet langer tot de groep met een laag inkomen, maar bleven wel deel uitmaken van de beleidsmatige minima. Dit had tot gevolg, dat ook diverse kenmerken van de groep met een laag inkomen zich in de periode 2000-2009 anders hebben ontwikkeld dan die van de huishoudens onder de beleidsmatige inkomensgrens.

Figuur 2.3

Huishoudens met een inkomen onder armoedegrens (x 1000)



a Voorlopig cijfer.

Bron: CBS (Inkomensstatistiek)

2.2.2 Risicogroepen

Bepaalde groepen worden meer bedreigd door armoede dan andere. In deze paragraaf komt naar voren welke huishoudens – achtereenvolgens onderscheiden naar samenstelling, voornaamste inkomensbron en land van herkomst – het meest door armoede worden getroffen.

Groot aandeel met laag inkomen onder eenoudergezinnen

Een laag inkomen kwam in 2009 het meest voor bij eenoudergezinnen met uitsluitend minderjarige kinderen. Van hen had 27% een inkomen onder de lage-inkomensgrens. Ook alleenstaanden tot 65 jaar hadden een groot aandeel (17%) dat van een laag inkomen moest rondkomen. Het aandeel was met nog geen 1,5% in 2009 het kleinst bij paren van 65 jaar en ouder.

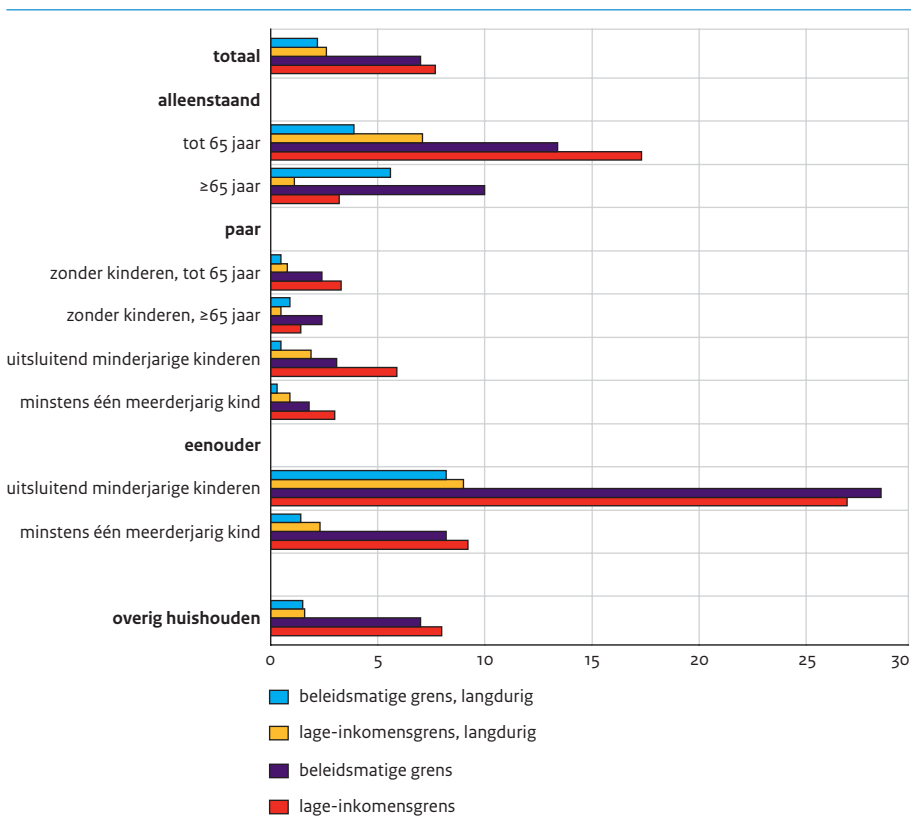
De beleidsmatige grens laat in grote lijnen eenzelfde beeld zien. Ook hier lopen eenoudergezinnen met uitsluitend minderjarige kinderen en alleenstaanden tot 65 jaar het hoogste risico op armoede. Enkele groepen hebben volgens de beleidsmatige grens een grotere kans op armoede dan volgens de lage-inkomensgrens. Zo was voor alleenstaande 65-plussers het aandeel met een inkomen onder de beleidsmatige inkomensgrens (10%) in 2009 drie keer zo hoog als het aandeel met een laag inkomen (3,2%). Dit verschil treedt op doordat alleenstaanden met uitsluitend AOW (en eventueel huurtoeslag) in 2009 met hun inkomen weliswaar net onder de beleidsmatige grens uitkwamen, maar boven de lage-inkomensgrens.

Forse daling van aantal eenoudergezinnen met langdurig laag inkomen

Eenoudergezinnen met uitsluitend minderjarige kinderen vormden ook de grootste groep die vier jaar of langer afhankelijk was van een laag inkomen: 9% van hen had in 2009 al minstens vier jaar achtereen een laag inkomen. Dit aandeel is sinds 2000 echter fors gedaald. In 2000 had nog bijna een kwart van de eenoudergezinnen met uitsluitend minderjarige kinderen langdurig een laag inkomen. De daling komt enerzijds door de toegenomen arbeidsparticipatie en daarmee gepaard gaande inkomensverbetering en anderzijds door de koopkrachtverbetering van eenoudergezinnen die op bijstand zijn aangewezen (zie § 2.1 en 2.2.1).

Figuur 2.4

Huishoudens (langdurig^a) onder de armoedegrens naar samenstelling van het huishouden, 2009^b
(in procenten)



a Huishoudens met niet alleen in 2009, maar ook in de jaren 2006-2008 een inkomen onder de armoedegrens.

b Voorlopig cijfer.

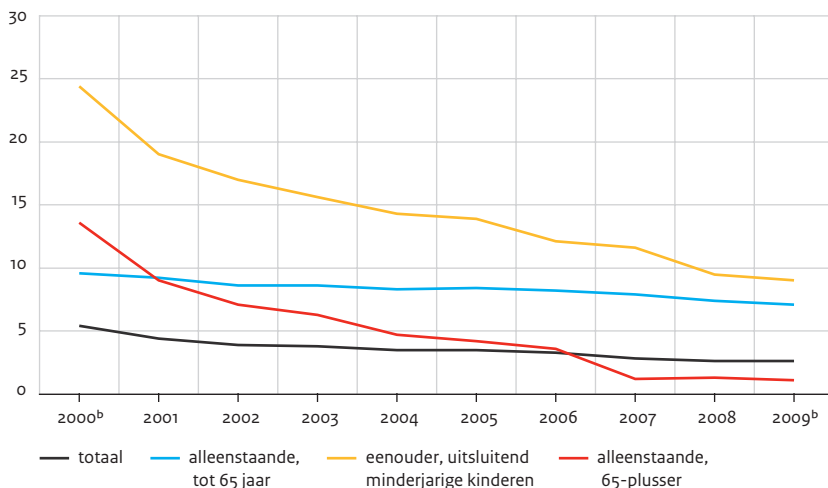
Bron: CBS (Inkomensstatistiek)

Ook sterke daling bij alleenstaande 65-plussers

Bij alleenstaande 65-plussers was eveneens sprake van een sterke daling van het percentage dat langdurig van een laag inkomen moest rondkomen. Bij hen daalde dit aandeel van bijna 14% in 2000 tot bijna 1,5% in 2009. Dit komt vooral doordat de koopkracht van alleenstaanden met alleen AOW in deze periode sterk is verbeterd.

Figuur 2.5

Huishoudens met langdurig^a een laag inkomen naar samenstelling van het huishouden (selectie)
(in procenten)



a Vier jaar en langer.

b Voorlopig cijfer.

Bron: CBS (Inkomensstatistiek)

Bijstandsontvangers lopen het meeste risico op armoede

Een laag inkomen komt relatief het meest voor bij huishoudens die vooral afhankelijk zijn van een uitkering. Bijna twee derde van de huishoudens die voornamelijk van een bijstandsuitkering moeten rondkomen, had in 2009 een laag inkomen. Bij hen heeft een laag inkomen betrekkelijk vaak een langdurig karakter. Ook onder ontvangers van een werkloosheidsuitkering of arbeidsongeschiktheidsuitkering lag het aandeel huishoudens met een laag inkomen met respectievelijk bijna 25% en 20% ruim boven het gemiddelde. Van de groepen die vooral afhankelijk zijn van een overdrachtsinkomen, namen pensioenontvangers de meest gunstige positie in. Bij hen bedroeg het aandeel met een laag inkomen in 2009 iets minder dan 3%. Hiermee werd deze groep zelfs in minder sterke mate bedreigd door armoede dan huishoudens die hun inkomen vooral uit loon betrokken.

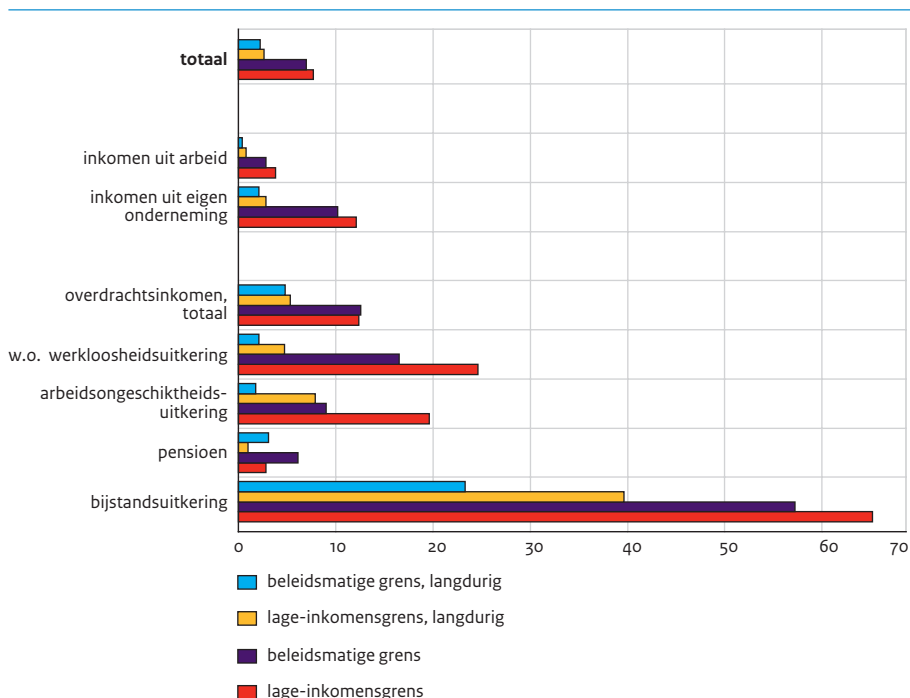
Ook werkenden met een laag inkomen

Van de huishoudens die hun inkomen voornamelijk uit werk betrekken, hadden in 2009 alleen zelfstandigen met een aandeel van 12% vaker dan gemiddeld een laag inkomen. Het gaat hier om zelfstandigen die slechts een geringe winst boekten of met een verlies te kampen hadden. In de meeste gevallen heeft een laag inkomen bij hen geen langdurig karakter. Slechts 2,8% van alle zelfstandigen had vier jaar of langer achtereen een laag

inkomen. Van huishoudens waarvan het inkomen vooral uit loon bestond, bedroeg het percentage met een laag inkomen nog geen 4%.

Figuur 2.6

Huishoudens (langdurig^a) onder de armoedegrens naar voornaamste inkomensbron van het huishouden, 2009^b (in procenten)



a Huishoudens met niet alleen in 2009, maar ook in de jaren 2006-2008 een inkomen onder de armoedegrens.

b Voorlopig cijfer.

Bron: CBS (Inkomensstatistiek)

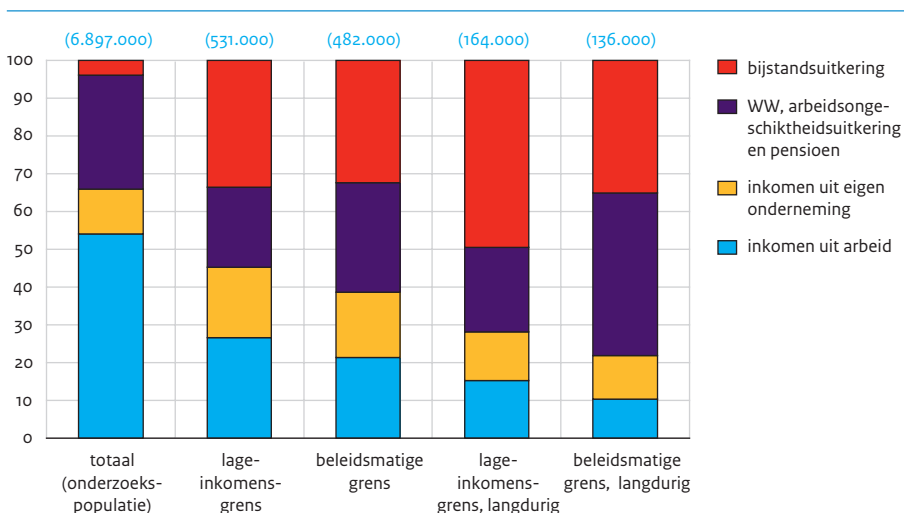
Relatief veel pensioenuishoudens langdurig onder de beleidsmatige inkomensgrens

Hantering van de beleidsmatige armoedegrens levert voor de onderscheiden groepen globaal weer eenzelfde beeld op van het risico op armoede. In het algemeen is het aandeel van huishoudens met een inkomen onder de beleidsmatige grens kleiner dan dat volgens de lage-inkomensgrens. Een uitzondering hierop vormen huishoudens waarvoor pensioen de voornaamste inkomensbron vormt. Dit komt doordat huishoudens die zijn aangewezen op uitsluitend AOW wel tot de groep met kans op armoede behoren volgens de beleidsmatige inkomensgrens, maar niet volgens de lage-inkomensgrens (zie § 2.2.1). Hierdoor vormden huishoudens die vooral op pensioen of een werkloosheids- of

arbeidsongeschiktheidsuitkering waren aangewezen in 2009 de grootste groep onder de huishoudens met langdurig een inkomen onder de beleidsmatige inkomensgrens. Onder de huishoudens met een laag inkomen waren dit de bijstandsvangers.

Figuur 2.7

Huishoudens met (langdurig^a) een inkomen onder de armoedegrens naar voornaamste inkomensbron, 2009^b (in procenten)



a Huishoudens met niet alleen in 2009, maar ook in de jaren 2006-2008 een inkomen onder de armoedegrens.

b Voorlopig cijfer.

Bron: CBS (Inkomensstatistiek)

Groot aandeel met laag inkomen onder niet-westerse allochtonen

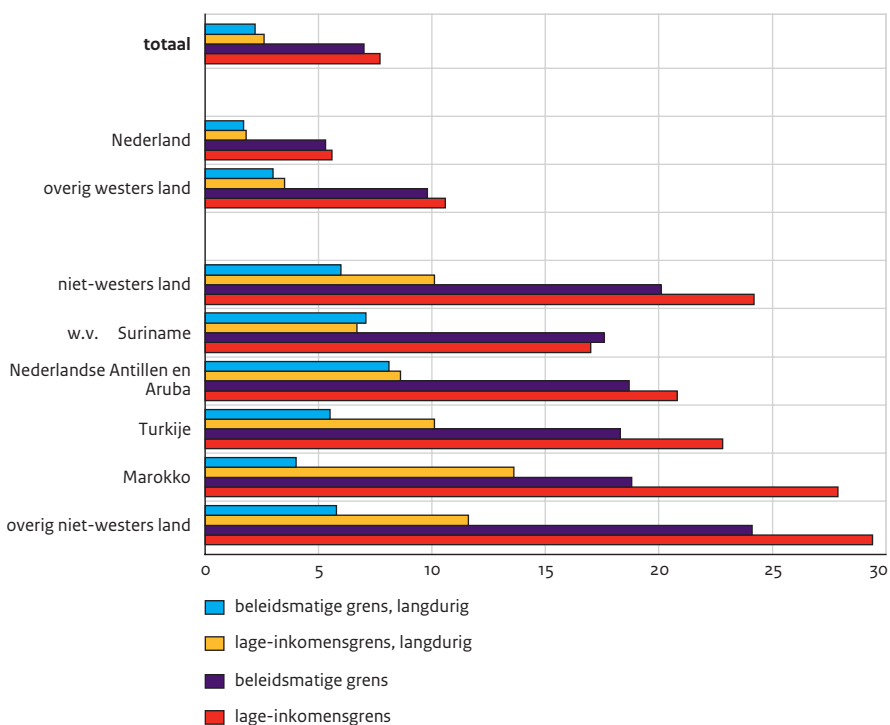
In 2009 had bijna een kwart van de huishoudens met een niet-westerse hoofdkostwinner een laag inkomen. Dit is ruim driemaal zo veel als gemiddeld en vier keer zo veel als onder autochtonen. Bij niet-westerse huishoudens heeft het lage inkomen bovendien vaker een aanhoudend karakter: bij hen komt een langdurig laag inkomen daardoor bijna vier keer zo veel voor als gemiddeld. Huishoudens waarvan de hoofdkostwinner uit Marokko afkomstig is, werden in 2009 met 13,6% het meest getroffen door een langdurig laag inkomen. Onder Surinaamse huishoudens kwam een langdurig laag inkomen in 6,7% van de gevallen voor.

Volgens de beleidsmatige inkomensgrens behoorde één op de vijf niet-westerse huishoudens tot de groep met risico op armoede, terwijl 6% langdurig moest rondkomen van een inkomen net boven het sociaal minimum. De rangorde naar herkomstland is evenwel anders dan in de groep met een langdurig laag inkomen. Bij Marokkaanse huishoudens gaat het relatief vaak om paren met minderjarige kinderen die dikwijls wel kans maken op armoede volgens de lage-inkomensgrens, maar niet volgens de

beleidsmatige inkomensgrens. Zo komt onder huishoudens met een Marokkaanse herkomst een inkomen langdurig onder de beleidsmatige inkomensgrens juist het minst voor. Bij bijvoorbeeld Surinaamse huishoudens gaat het relatief vaak om eenoudergezinnen en liggen de uitkomsten tussen langdurig laag volgens de lage-inkomensgrens en de beleidsmatige grens veel dicht bij elkaar.

Figuur 2.8

Huishoudens (langdurig^a) onder de armoedegrens naar herkomst van de hoofdkostwinner, 2009^b (in procenten)



a Huishoudens met niet alleen in 2009, maar ook in de jaren 2006-2008 een inkomen onder de armoedegrens.

b Voorlopig cijfer.

Bron: CBS (Inkomensstatistiek)

Inkomenspositie van tweede generatie gunstiger dan van eerste generatie

Eén op de zes hoofdkostwinners van niet-westerse huishoudens behoorde in 2009 tot de tweede generatie, dat wil zeggen dat deze persoon zelf in Nederland geboren is. In deze nog kleine, maar wel snelgroeiende groep kwam een laag inkomen in 2009 relatief minder vaak voor (19%) dan in de eerste generatie van niet-westerse allochtonen, die buiten

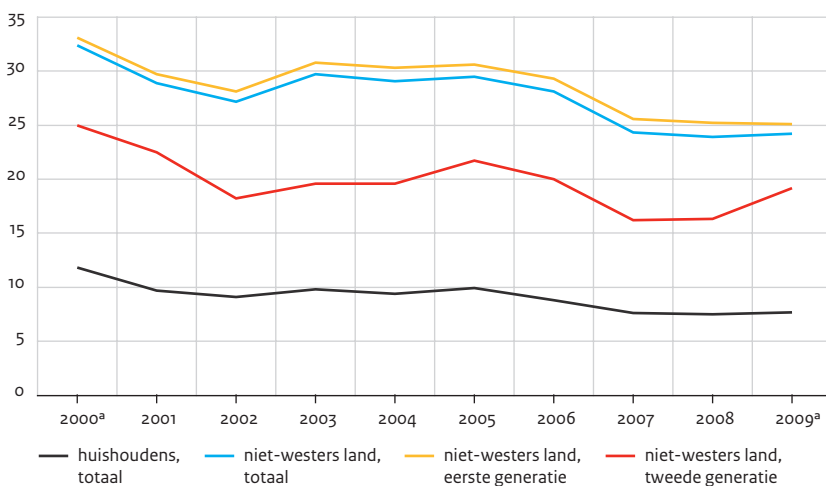
Nederland geboren zijn (25%). Ook voor allochtonen van de tweede generatie lag dit aandeel ruim boven dat van autochtone huishoudens (5,6%).

Kans op armoede onder niet-westerse huishoudens sinds 2000 sterk gedaald

Het aandeel van de niet-westerse huishoudens met een laag inkomen is tussen 2000 en 2009 met ruim 8 procentpunt kleiner geworden. De schommelingen in het aandeel zijn bij hen duidelijk groter dan bij het totaal van alle huishoudens. Doordat de niet-westerse huishoudens relatief weinig 65-plussers omvatten, heeft de conjunctuur grote invloed op het aandeel niet-westerse huishoudens met een laag inkomen. De dynamiek van werk naar uitkering en omgekeerd is bij niet-westerse allochtonen groter dan bij autochtonen, vooral bij jongeren. In economisch slechte tijden (2005 en 2009) neemt het percentage met een laag inkomen sterker toe, in goede tijden (2006-2007) sterker af dan voor de totale groep huishoudens.

Figuur 2.9

Eerste en tweede generatie niet-westerse huishoudens met een laag inkomen (in procenten)



a Voorlopig cijfer.

Bron: CBS (Inkomensstatistiek)

2.3 Kans op armoede bij personen

Stijging van het aantal personen met kans op armoede

De 531.000 huishoudens met een laag inkomen bestonden gemiddeld uit twee personen. In 2009 moesten dus bijna 1,1 miljoen mensen (6,9% van de bevolking) van een laag inkomen rondkomen. Ten opzichte van 2008 kwam dit neer op een stijging met 41.000 mensen. Het aantal personen dat ten minste vier jaar achtereen tot de bevolking met een laag inkomen behoorde, lag in 2009 met 328.000 (2,3% van de bevolking) licht boven het niveau van het jaar daarvoor. Hantering van de beleidsmatige inkomensgrens laat zien dat 875.000 mensen (5,6%) in 2009 onder deze armoedegrens leefden, van wie 210.000 (1,5% van de totale bevolking) al ten minste vier jaar achtereen. Volgens deze armoede-indicator was er sprake van een duidelijke stijging van deze aantallen ten opzichte van 2008.

Relatief veel kinderen in bevolking met laag inkomen⁶

De kans op armoede loopt sterk uiteen naar leeftijd. Terwijl bijna 7% in 2009 tot de bevolking met een laag inkomen behoorde, gold dit voor bijna één op de tien minderjarige kinderen. De oververtegenwoordiging van kinderen is voor een groot deel toe te schrijven aan de grote kans op armoede voor eenoudergezinnen. Kinderen zijn ook oververtegenwoordigd onder de bevolking die langdurig van een laag inkomen moet leven: in 2009 was hun aantal 108.000 (3,7%). Ruim vier op de tien van hen groeide op in een bijstandsgezin.

Ook oververtegenwoordiging van vrouwen, maar deze is sterk afgenomen

De totale bevolking bestaat voor iets meer dan de helft uit vrouwen. Ook in huishoudens die (langdurig) van een inkomen onder de lage-inkomensgrens moeten rondkomen, vormen vrouwen een meerderheid. Ondanks de lichte toename van het aantal vrouwen met kans op armoede in 2009 ten opzichte van 2008 is de oververtegenwoordiging van vrouwen in de jaren 2000-2009 een stuk minder groot geworden. In deze periode daalde het aandeel van vrouwen in de groep die vier jaar of langer van een laag inkomen moest rondkomen, van 61,3% in 2000 naar 53,7% in 2009. Dit komt vooral doordat de kans op armoede in twee groepen waarin vrouwen sterk vertegenwoordigd zijn, eenoudergezinnen en oudere alleenstaanden, in deze periode sterk is afgenomen.

Tabel 2.3

Personen in huishoudens met een inkomen (langdurig^a) onder armoedegrens (x 1000; in procenten)

	personen totaal (x 1000)	lage-inkomens- grens		beleidsmatige grens		lage-inkomens- grens		beleidsmatige grens	
		w.o. totaal	w.o. langdurig	w.o. totaal	w.o. langdurig	w.o. totaal	w.o. langdurig	w.o. totaal	w.o. langdurig
totaal									
2000 ^b	14.960	1.558	546	883	203	10,4	4,1	5,9	1,5
2001	15.132	1.256	452	795	187	8,3	3,4	5,3	1,4
2002	15.266	1.237	416	866	195	8,1	3,1	5,7	1,5
2003	15.279	1.343	420	960	208	8,8	3,1	6,3	1,5
2004	15.303	1.313	394	912	200	8,6	2,9	6,0	1,5
2005	15.298	1.339	394	836	191	8,8	2,9	5,5	1,4
2006	15.468	1.199	370	857	190	7,8	2,7	5,5	1,4
2007	15.547	1.057	339	823	183	6,8	2,4	5,3	1,3
2008	15.649	1.049	320	791	177	6,7	2,3	5,1	1,3
2009 ^b	15.698	1.090	328	875	210	6,9	2,3	5,6	1,5
minderjarig kind									
2000 ^b	3.265	489	154	243	47	15,0	5,6	7,4	1,7
2005	3.331	423	122	248	50	12,7	4,3	7,4	1,8
2008	3.349	325	103	206	40	9,7	3,6	6,2	1,4
2009 ^b	3.330	330	108	226	45	9,9	3,7	6,8	1,5
vrouw									
2000 ^b	7.535	873	335	496	128	11,6	5,0	6,6	1,9
2005	7.715	739	221	465	109	9,6	3,2	6,0	1,6
2008	7.888	565	174	447	102	7,2	2,4	5,7	1,4
2009 ^b	7.905	577	176	483	125	7,3	2,4	6,1	1,7

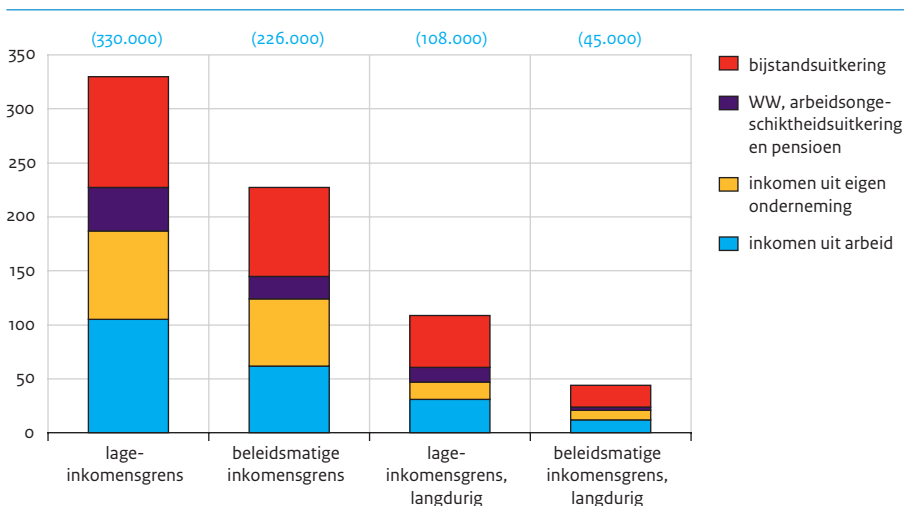
a Vier jaar en langer.

b Voorlopig cijfer.

Bron: CBS (Inkomensstatistiek)

Figuur 2.10

Minderjarige kinderen in huishoudens (langdurig^a) onder armoedegrens naar voornaamste inkomensbron van het huishouden, 2009^b (x 1000)



a Huishoudens met niet alleen in 2009, maar ook in de jaren 2006-2008 een inkomen onder de armoedegrens.

b Voorlopig cijfer.

Bron: CBS (Inkomensstatistiek)

2.4 Ruimtelijke spreiding van de beleidsmatige minima

In het gemeentelijk armoedebeleid wordt de doelgroep doorgaans vastgesteld op basis van de beleidsmatige inkomensgrens.⁷ Voor de bespreking van verschillen tussen gemeenten is deze grens daarom in deze paragraaf als uitgangspunt genomen.

Aandeel van beleidsmatige minima groter in grotere gemeenten

In 2008 moest in heel Nederland ruim 6% van de huishoudens rondkomen van een inkomen onder het beleidsmatig minimum. Tussen gemeenten varieerde het aandeel van 1,9% tot 12,5%. Hoe meer inwoners een gemeente heeft, des te groter is over het algemeen het aandeel beleidsmatige minima. In gemeenten met minder dan 10.000 inwoners lag dit aandeel gemiddeld op 4,4%. Voor gemeenten met 50.000 tot 100.000 inwoners was dit aandeel 5,9% en daarmee fors groter. Het hoogst was het percentage in gemeenten met meer dan 250.000 inwoners. Het betreft hier de vier grote steden, waar bijna één op de negen huishoudens moest rondkomen van een inkomen onder het beleidsmatig minimum.

Tabel 2.4

Huishoudens met een inkomen onder de beleidsmatige inkomensgrens naar aantal inwoners per gemeente, 2008 (in procenten)

gemeentegrootte (x 1000 inwoners)	aantal gemeenten per 1 januari 2010	aandeel huishoudens met inkomen onder beleidsmatige inkomensgrens (in %)
tot 10	45	4,4
10 tot 20	126	4,3
20 tot 50	191	4,5
50 tot 100	43	5,9
100 tot 150	14	6,5
150 tot 250	8	7,5
250 of meer	4	11,0
w.o.		
Utrecht		6,6
's-Gravenhage		10,6
Rotterdam		11,7
Amsterdam		12,1
totaal	431	

Bron: Regionaal Inkomensonderzoek 2008

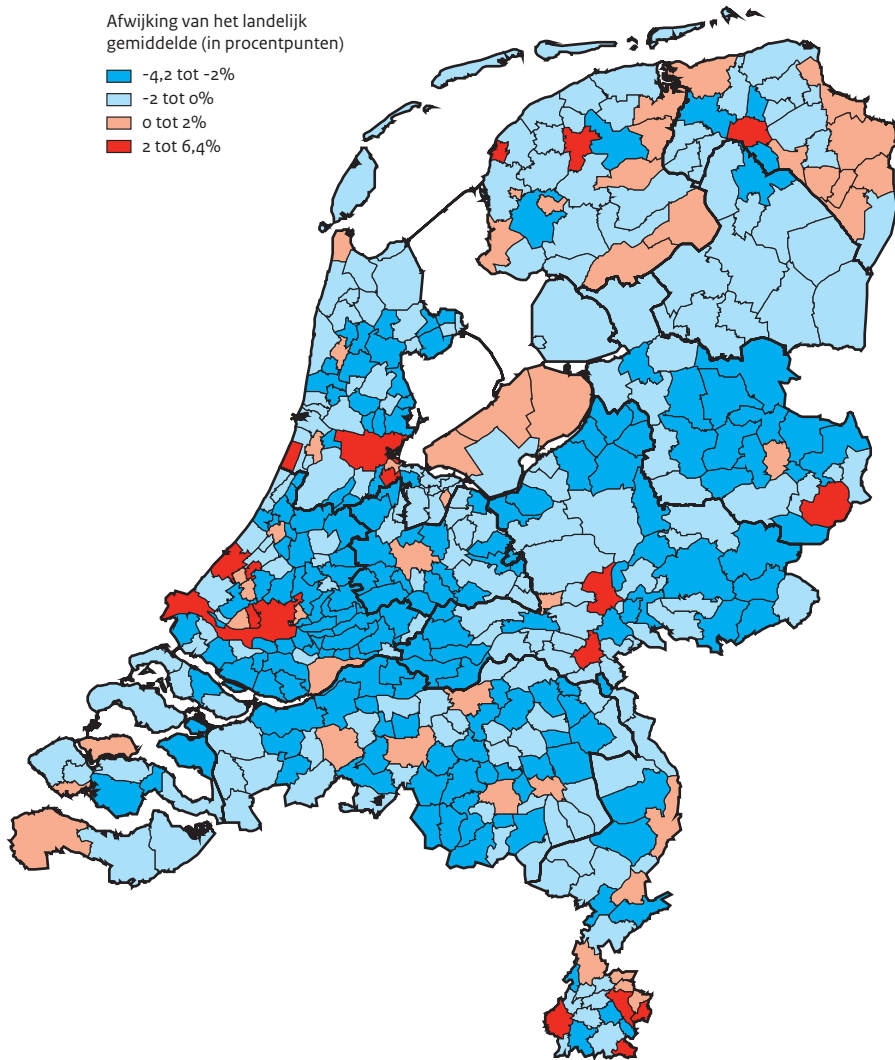
Kwart van alle huishoudens met inkomen onder de beleidsmatige grens in de vier grote steden

Van alle huishoudens in Nederland woonde ongeveer 14% in een van de vier grote steden. Van de huishoudens die moesten rondkomen van een inkomen onder de beleidsmatige inkomensgrens, leefde echter bijna een kwart in deze steden. Vooral in Amsterdam, Rotterdam en Den Haag was het aandeel huishoudens met een inkomen onder het beleidsmatig minimum groot, respectievelijk 12,1%, 11,7% en 10,6%. In Utrecht was dit percentage slechts 6,6. Het hoge percentage beleidsmatige minima in de grote steden heeft verscheidene oorzaken. Zo zijn er in de grote steden relatief veel mensen met een bijstands- of werkloosheidsuitkering. Verder hebben ook arbeidsongeschikten en pensioenontvangers in de grote steden, meer dan elders in het land, een relatief laag inkomen. Bovendien zijn niet-westerse allochtonen, die relatief vaak over weinig inkomen beschikken, oververtegenwoordigd in de grote steden.

Van de vier grote steden had Utrecht het laagste percentage huishoudens met een inkomen onder het beleidsmatig minimum. In Utrecht lag het aandeel niet-westerse allochtonen ruim 12 procentpunt lager dan in de andere drie grote steden. Dat is een belangrijke oorzaak van het kleinere aandeel beleidsmatige minima in deze stad.

Figuur 2.11

Aandeel huishoudens met een inkomen onder de beleidsmatige inkomensgrens per gemeente, 2008



Bron: Regionaal Inkomensonderzoek 2008

Tabel 2.5

Tien gemeenten met grootste aandeel huishoudens met inkomen onder de beleidsmatige inkomensgrens, 2008

	aandeel huishoudens met inkomen onder beleidsmatige inkomensgrens (in %)
Vaals	12,5
Amsterdam	12,1
Rotterdam	11,7
's-Gravenhage	10,6
Groningen	10,2
Heerlen	9,3
Arnhem	9,2
Nijmegen	8,9
Leeuwarden	8,9
Maastricht	8,7

Bron: Regionaal Inkomensonderzoek 2008

2.5 Huishoudens met financiële problemen

Aandeel huishoudens met betalingsachterstanden weer gestegen

In 2009 had ruim 17% van de huishoudens met een inkomen onder de lage-inkomensgrens één of meer betalingsachterstanden. Zij hadden daarmee vier keer zo vaak betalingsachterstanden als huishoudens met een hoger inkomen. In de periode 2006-2008 bleef het aandeel huishoudens onder de lage-inkomensgrens met betalingsachterstanden stabiel, maar in 2009 steeg het weer. Huishoudens met een laag inkomen hadden toen, vaker dan een jaar eerder, achterstanden in de betaling van huur of hypotheek. Wel hadden zij in 2009 minder vaak achterstanden in de betaling van gas, water of elektriciteit. Zeker vanaf 2007 geeft de beleidsmatige armoedegrens eenzelfde beeld.

Tabel 2.6

Aandeel huishoudens met betalingsachterstanden naar inkomenspositie, 2005-2009 (in procenten)

	lage-inkomensgrens					beleidsmatige grens				
	2005	2006	2007	2008	2009	2005	2006	2007	2008	2009
inkomen onder armoedegrens										
één of meer betalings-										
achterstanden waarvan	18	15	14	14	17	18	19	14	14	17
huur of hypotheek	12	8	11	9	12	12	10	12	8	12
gas, water of elektriciteit	9	10	8	11	9	10	13	8	11	8
op afbetaling gekochte										
artikelen	3	2	2	1	2	3	2	2	1	2
inkomen boven armoedegrens										
één of meer betalings-										
achterstanden	6	5	4	4	4	6	5	4	4	5

Bron: CBS (EU-SILC)

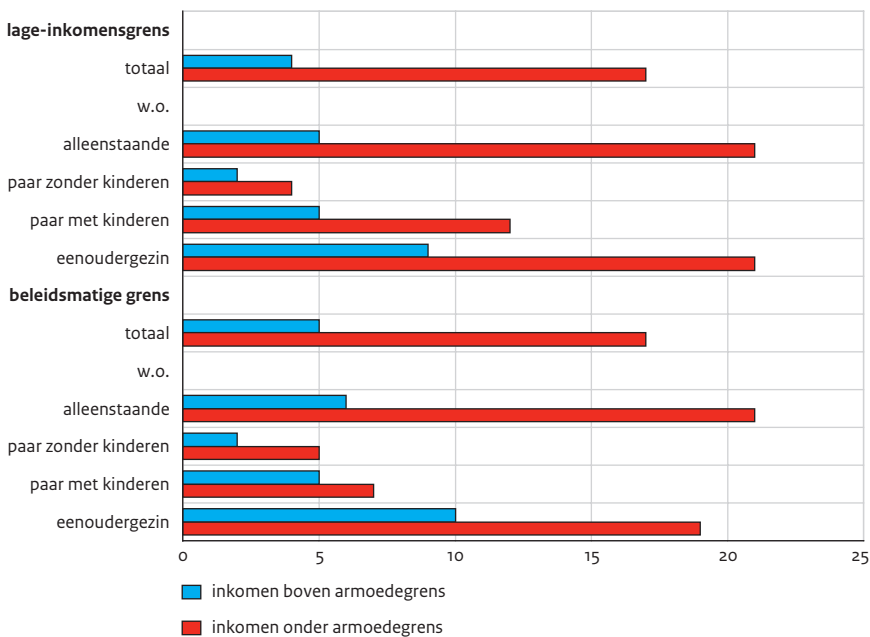
Ruim één op de vijf alleenstaanden met een laag inkomen heeft betalingsachterstanden

Betalingsachterstanden komen vooral veel voor bij alleenstaanden en eenoudergezinnen met een laag inkomen. Ruim één op de vijf alleenstaanden met een laag inkomen kampte met één of meer betalingsachterstanden. Onder eenoudergezinnen met een laag inkomen was dit aandeel bijna net zo groot. Paren zonder kinderen met een laag inkomen maakten het minst vaak melding van betalingsachterstanden. Van de huishoudens met een inkomen boven de lage-inkomensgrens had slechts 4% te maken met betalingsachterstanden. Toch kwamen ook hier betalingsachterstanden het meest voor bij eenoudergezinnen (bij bijna 9%).

De cijfers volgens de beleidsmatige grens geven vrijwel hetzelfde beeld. Er is alleen verschil bij paren met kinderen: betalingsachterstanden bij huishoudens onder de lage-inkomensgrens kwamen bijna twee keer zo vaak voor als bij huishoudens onder de beleidsmatige grens.

Figuur 2.12

Huishoudens met één of meer betalingsachterstanden naar inkomenspositie en samenstelling van het huishouden, 2009 (in procenten)



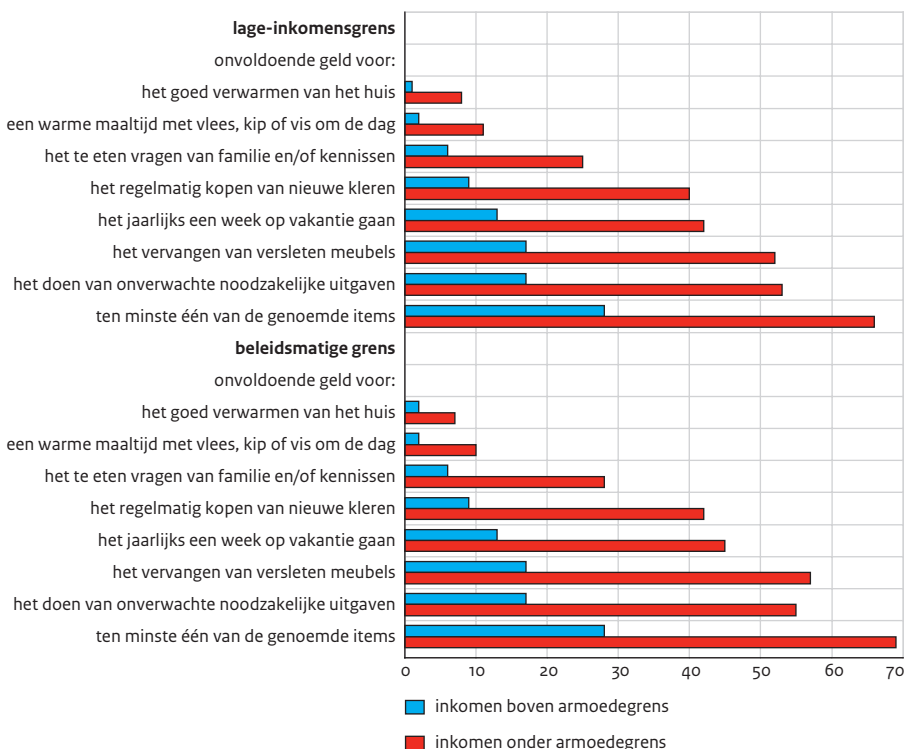
Bron: CBS (EU-SILC)

Vaak financiële beperkingen bij lage inkomens

Huishoudens met een inkomen onder de lage-inkomensgrens hebben ook vaak te maken met andere financiële beperkingen. Zo gaf meer dan 10% van hen aan onvoldoende geld te hebben voor om de dag een warme maaltijd met vlees, vis of kip. Ruim 40% had niet genoeg geld om regelmatig nieuwe kleren te kopen, of om jaarlijks een week op vakantie te gaan. Voor het vervangen van versleten meubels of voor onverwachte uitgaven (ter waarde van 850 euro) had ruim de helft onvoldoende financiële middelen. Ruim 65% van de huishoudens met een laag inkomen had te weinig geld voor minstens een van de genoemde zaken. Bij huishoudens met een hoger inkomen was dat ruim een kwart.

Figuur 2.13

Financiële beperkingen bij huishoudens naar inkomenspositie, 2009 (in procenten)



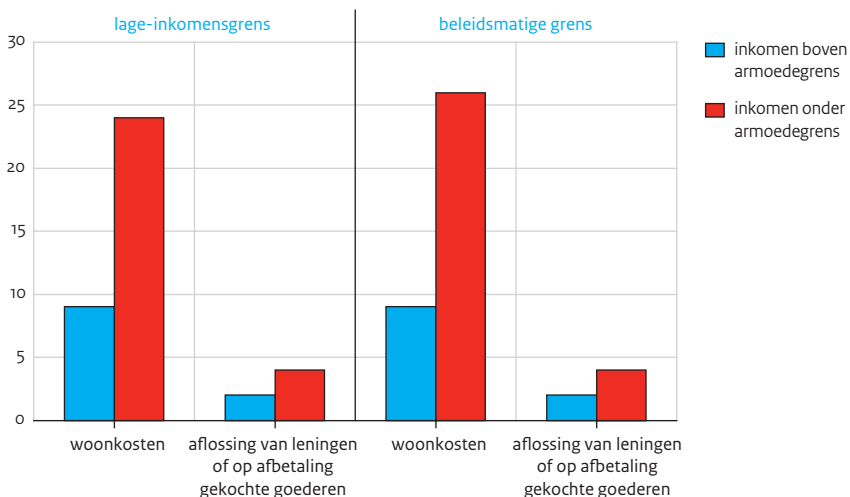
Bron: CBS (EU-SILC)

Kwart lage inkomens ervaart woonkosten als zware financiële last

Voor bijna een kwart van de huishoudens met een laag inkomen zijn de woonkosten een zware financiële last. Bij huishoudens met een inkomen boven de lage-inkomensgrens noemde bijna één op de tien de woonkosten een zware last. De aflossing van leningen of op afbetaling gekochte artikelen werd door bijna 5% van de huishoudens met een laag inkomen als een zware last ervaren. Dit is een kwart van de huishoudens met een laag inkomen die daadwerkelijk een lening hebben afgesloten of artikelen op afbetaling hebben gekocht.

Figuur 2.14

Huishoudens met zware financiële lasten naar inkomenspositie, 2009 (in procenten)



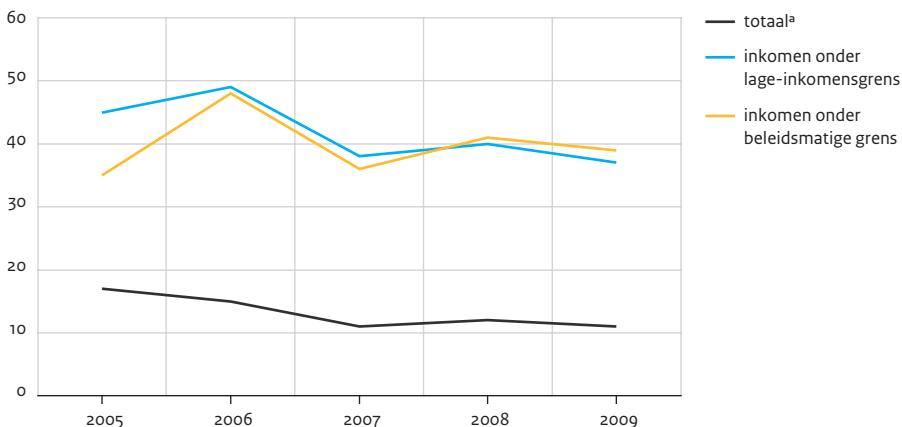
Bron: CBS (EU-SILC)

Aandeel huishoudens dat moeilijk rondkomt stabiel

In 2009 gaf iets meer dan 10% van alle huishoudens aan moeilijk of zeer moeilijk rond te komen van hun inkomen. Dit aandeel is sinds 2007 redelijk stabiel gebleven. Huishoudens met een inkomen onder de armoedegrens hebben vaker moeite om rond te komen dan huishoudens met een hoger inkomen. Ruim 35% van de huishoudens met een laag inkomen had hier naar eigen zeggen moeite mee. Bij huishoudens met een inkomen onder de beleidsmatige grens was het aandeel dat (zeer) moeilijk rondkomt nog iets groter.

Figuur 2.15

Aandeel huishoudens dat (zeer) moeilijk rondkomt naar inkomenspositie, 2005-2009 (in procenten)



a Inclusief huishoudens boven armoedegrens

Bron: CBS (EU-SILC)

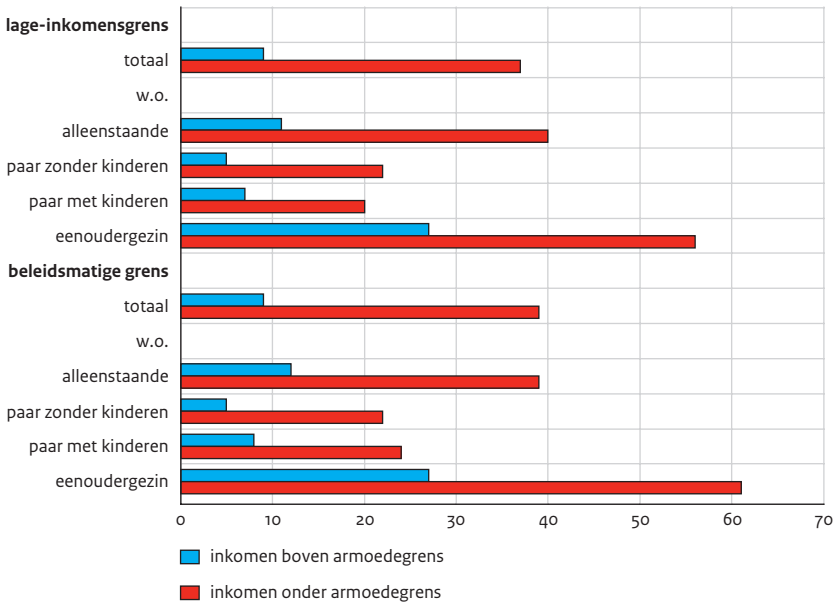
Meer dan de helft van de eenoudergezinnen met een laag inkomen komt (zeer) moeilijk rond

Vooral eenoudergezinnen met een laag inkomen hebben moeite om de eindjes aan elkaar te knopen. Ruim de helft van hen gaf aan (zeer) moeilijk rond te komen. Ook onder alleenstaanden met een laag inkomen is het aandeel dat moeilijk rondkomt, met bijna 40% hoog. Paren, zowel met als zonder kinderen, hebben het minst moeite om rond te komen. Toch heeft nog één op de vijf paren met een laag inkomen hiermee moeite.

Huishoudens met een inkomen boven de lage-inkomensgrens hebben minder vaak moeite om rond te komen. Toch geeft ruim een kwart van de eenoudergezinnen met een hoger inkomen aan (zeer) moeilijk rond te komen. Onder alleenstaanden en paren met een hoger inkomen lag dit aandeel fors lager.

Figuur 2.16

Aandeel huishoudens dat (zeer) moeilijk rondkomt naar inkomenspositie en samenstelling van het huishouden, 2009 (in procenten)



Bron: CBS (EU-SILC)

2.6 Financiële situatie en toekomstverwachting

In deze paragraaf worden, in de context van recente ontwikkelingen in welvaart en arbeid, actuele gegevens tot en met september 2010 gepresenteerd over de financiële situatie van huishoudens. Het huishoudensinkomen waarop de resultaten zijn gebaseerd, is niet zoals elders in dit Armoedesignalement hoofdzakelijk afkomstig uit registraties, maar betreft een zelfrapportage van het huishouden. Vanwege de minder goede meetkwaliteit van zelfgerapporteerde inkomens is in deze paragraaf bewust afgezien van het gebruik van concrete armoedegrenzen. Er wordt alleen globaal onderscheid gemaakt door de laagste inkomenskwintielgroep te vergelijken met de hogere inkomenskwintielgroepen. Daarmee neemt deze paragraaf een aparte plaats in naast de analyses op basis van de lage-inkomensgrens en de beleidsmatige inkomensgrens in dit hoofdstuk en die op basis van de armoedegrenzen volgens de budgetbenadering in hoofdstuk 3.

Weerslag van economische crisis op welvaart huishoudens vooralsnog beperkt

Eind 2008 deed de kredietcrisis zijn intrede. Er ontstond economische krimp die in 2009 uitgroeide tot een recessie van ongekende, historische omvang. Over geheel 2009 bedroeg de teruggang in de economie maar liefst 4%. In 2010 lijkt er herstel op te treden. Zo kwam de economie in het eerste kwartaal weer licht boven de nullijn, en groeide ze in het tweede kwartaal verder met 2,1%, maar zakte in het derde kwartaal met 1,8% weer wat in. Natuurlijk had de recessie ook invloed op de werkloosheid. Deze is vanaf 2008 tot en met februari 2010 gestaag toegenomen (van 3,8% naar 6,1%), maar was toch aanmerkelijk minder dan aanvankelijk werd gedacht. Vanaf maart 2010 daalt de werkloosheid overigens weer met ongeveer 6000 mensen per maand. De relatief beperkte toename in werkloosheid is mede te danken aan de eind 2008/ begin 2009 door Balkenende-IV ingestelde deeltijd Werkloosheidswet (ww). Deze tijdelijke regeling faciliteerde werkgevers om in de barre economische periode werknemers zoveel mogelijk in vaste dienst te kunnen houden. Met een algehele koopkrachtstijging van 1,4% lijkt de koopkracht in 2009 niet te hebben ingeboet door de economische malaise. Zo steeg de koopkracht van de werknemers die hun baan behielden met 3,1% zelfs bovengemiddeld. Dit was voornamelijk een gevolg van in eerder afgesloten collectieve arbeidsovereenkomsten (cao's) afgesproken loonstijgingen. Ook de bijstandsontvangers en arbeidsongeschikten gingen er met zo'n 1,4% op vooruit. Grote verliezers waren de zelfstandigen met een koopkrachtdaling van bijna 5%. In grote lijnen heeft de economische crisis tot nog toe niet geleid tot een substantiële achteruitgang in de welvaartspositie van huishoudens.

Inschatting van de eigen financiële situatie eveneens weinig veranderd

In de laagste inkomensklasse is het aandeel huishoudens dat, gelet op de financiële situatie van dat moment, aangeeft schulden te moeten maken, weliswaar gestegen van 5,4% in 2008 tot uiteindelijk 6,6% in 2010, maar dit cijfer ligt nog steeds lager dan de 7,5% in 2005. Bovendien is van de huishoudens in de hogere inkomensklassen het aandeel dat aangeeft schulden te moeten maken, in de periode 2008-2010 vrijwel gelijk gebleven. Ook de andere indicatoren van de financiële positie van huishoudens laten geen substantiële veranderingen zien over de afgelopen drie jaar. In de laagste inkomensgroep bleef het percentage dat aangeeft spaarmiddelen te moeten aanspreken, vrijwel onveranderd. Wel is in deze inkomensgroep het aandeel huishoudens dat zegt precies rond te komen, in de afgelopen drie jaar kleiner geworden, maar daar staat tegenover dat het aandeel huishoudens dat een beetje geld overhoudt, is toegenomen. Ook bij de hogere inkomens bleven de indicatoren van de financiële situatie vrijwel onveranderd. Zo bleef het percentage huishoudens dat aangeeft precies rond te komen, gedurende 2008-2010 gelijk, evenals de percentages huishoudens die aangeven een beetje of veel geld over te houden. Het beroep op spaarmiddelen fluctueerde wat meer, maar lag in 2010 op vrijwel hetzelfde niveau als in 2008.

Gelet op de relatief beperkte impact van de economische crisis op de feitelijke welvaart van huishoudens, lijkt het niet zo verwonderlijk dat de inschatting van de financiële situatie van zowel de lage als de hogere inkomensgroepen in 2009 en 2010 nauwelijks deuken heeft opgelopen.

Tabel 2.7

De financiële situatie van huishoudens naar hoogte van het inkomen, 2000-2010 (in procenten)

	2000	2002	2003	2004	2005	2006	2007	2008	2009	2010 ^a
laagste inkomenskwintiel										
moet op dit moment schulden maken	5,6	4,6	6,4	6,4	7,5	6,9	5,6	5,4	6,4	6,6
moet spaarmiddelen aanspreken	7,7	8,3	11,1	10,7	13,1	11,8	11,9	10,3	9,9	9,9
kan precies rondkomen	63,3	54,8	62,4	65,9	64,7	66,2	65,9	67,1	65,4	64,0
houdt beetje geld over	18,3	23,9	16,9	14,2	12,9	12,6	14,5	15,1	15,1	17,6
houdt veel geld over	3,4	7,4	2,1	2,1	1,1	1,7	1,3	1,3	2,1	1,2
hogere inkomenskwintielen										
moet op dit moment schulden maken	1,2	1,3	1,3	1,8	2,1	1,5	1,3	1,0	1,1	1,1
moet spaarmiddelen aanspreken	2,0	2,7	3,3	3,8	4,3	4,2	3,2	3,1	2,4	2,9
kan precies rondkomen	31,7	34,7	36,2	37,1	39,7	40,0	37,2	34,7	34,6	34,3
houdt beetje geld over	42,3	41,5	39,8	38,8	38,9	38,9	40,6	44,3	44,5	44,8
houdt veel geld over	22,2	19,3	19,0	18,1	14,5	14,9	17,1	16,5	17,0	16,5

a Cijfers van 2010 hebben betrekking op de periode januari tot en met september.

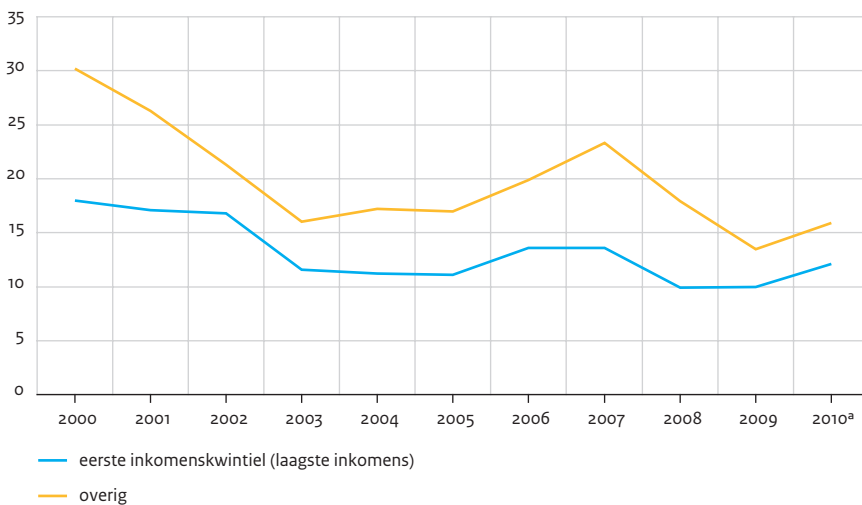
Bron: CBS (Consumenten Conjunctuur Onderzoek)

Opleving van positieve toekomstverwachtingen in 2010

In de periode 2000-2010 waren huishoudens in de laagste inkomensklasse steeds een stuk somberder over de verbetering van hun eigen financiële situatie in de komende twaalf maanden dan huishoudens met hogere inkomens. Parallel met de verslechtering van de Nederlandse economie zakte in 2008 het aandeel dat een verbetering voorziet, duidelijk in. Dat geldt zowel voor huishoudens in de laagste inkomensgroep als voor huishoudens in de overige inkomensgroepen. Het verschil is alleen dat het sentiment bij de lage inkomens in 2009 gelijk bleef, terwijl dit bij de hogere inkomens verder daalde. In 2010 is bij zowel de lage als de hogere inkomens een duidelijke opleving waar te nemen in de verwachting dat de eigen financiële situatie gaat verbeteren.

Figuur 2.17

Ontwikkeling van het aandeel huishoudens dat in de komende twaalf maanden een verbetering in de eigen financiële situatie verwacht, 2000-2010 (in procenten)



a Cijfers van 2010 hebben betrekking op de periode januari tot en met september.

Bron: CBS (Consumenten Conjunctuur Onderzoek)

Noten

- 1 Het maakt veel uit hoeveel mensen in een huishouden van een bepaald inkomen moeten leven. Inkomens(grenzen) van huishoudens van verschillende grootte en samenstelling worden met behulp van een equivalentiefactor vergelijkbaar gemaakt. Deze factor geeft weer hoe groot het schaalvoordeel is bij het voeren van een gemeenschappelijke huishouding. Hierbij is het eenpersoonshuishouden als norm gekozen. Voor deze huishoudens is de factor gelijk aan 1. Er wordt voor elke extra volwassene 0,19 tot 0,37 en voor elk extra minderjarig kind 0,15 tot 0,33 aan deze factor toegevoegd. Voor een echtpaar zonder kinderen bedraagt de factor bijvoorbeeld 1,37. Een alleenstaande met een besteedbaar inkomen van 930 euro per maand en een echtpaar met een besteedbaar inkomen van (afgerond) 1270 (= $930 \times 1,37$) euro per maand bevinden zich dus op een even hoog welvaartsniveau. Voor de meest voorkomende groepen is de equivalentiefactor opgenomen in tabel 2.1.
- 2 Uitkomsten van huishoudens met een laag inkomen zijn voor het eerst in 1996 gepubliceerd (zie Bos 1996).
- 3 Omdat er kleine variaties zitten in de feitelijk ontvangen bedragen van personen die uitsluitend op het sociaal minimum zijn aangewezen, is de beleidsmatige inkomensgrens iets boven het sociaal minimum gelegd. Zie ook noot 7 over het gebruik van andere varianten van de beleidsmatige inkomensgrens.
- 4 Zie Lok (2009) voor een analyse van recente veranderingen in fiscale regelingen voor gezinnen met minderjarige kinderen.

- 5 Indien het sociaal minimum (en daarmee de beleidsmatige inkomensgrens) sterker in koopkracht stijgt dan de overige inkomens, zal dit zelfs kunnen leiden tot een groter aantal huishoudens met een inkomen onder de beleidsmatige inkomensgrens.
- 6 Zie ook Ewalds en Bos (2010) voor een bespreking van uitkomsten op basis van de 120%-variant van de beleidsmatige inkomensgrens.
- 7 De gehanteerde armoedegrens varieert per gemeente. Zo gebruiken veel gemeenten een beleidsmatige inkomensgrens gelijk aan 110% of 120% van het sociaal minimum, maar ook andere percentages komen voor. Zie Bos (2010) voor een analyse van de omvang en samenstelling van de doelgroep bij diverse operationalisering van de beleidsmatige inkomensgrens.

Literatuur

- Bos, W. (1996). Lage inkomens 1990-1993. In: *Sociaal-economische Maandstatistiek*, jg. 13, nr. 3, p. 16-18.
- Bos, W. (2010). *Waar zit het risico op armoede?* In: *Sociaal Bestek*, jg. 72, nr. 4, p. 10-13.
- CBS (2004). *Equivalentiefactoren 1995-2000*. Voorburg/Heerlen: Centraal Bureau voor de Statistiek.
- CBS (2009). *Lage inkomens, kans op armoede en uitsluiting 2009*. Den Haag/Heerlen: Centraal Bureau voor de Statistiek.
- CBS/SCP (2008). *Armoedebericht 2008*. Den Haag/Heerlen: Centraal Bureau voor de Statistiek/ Sociaal en Cultureel Planbureau.
- CBS/SCP (2009). *Sociale uitsluiting: een meetinstrument*. Den Haag/Heerlen: Centraal Bureau voor de Statistiek/ Sociaal en Cultureel Planbureau.
- Ewalds, R. en W. Bos (2010). *Kans op armoede bij minderjarige kinderen*. Landelijke Jeugdmonitor. Rapportage derde kwartaal 2010. Den Haag/Heerlen: Centraal Bureau voor de Statistiek.
- Lok, R. (2009). Belasting- en inkomensregelingen voor gezinnen met minderjarige kinderen. In: *Socialeconomische trends*, nr. 2, p.15-19.
- SCP/CBS (2007). *Armoedemonitor 2007*. Den Haag/Heerlen: Sociaal en Cultureel Planbureau/ Centraal Bureau voor de Statistiek.

3 Armoede volgens de budgetbenadering*

Arjan Soede en Cok Vrooman

3.1 Twee criteria: basisbehoeften en niet-veel-maar-toereikend

Armoede

Bij de beschrijving van armoede gaan we in dit hoofdstuk uit van de ‘gegeneraliseerde budgetbenadering’, een methode die in enkele eerdere publicaties uitgebreid beschreven is (Soede 2006; Soede en Vrooman 2008; Vrooman 2009: 344-426). Het startpunt is de volgende definitie:

Iemand is arm als hij over een langere periode niet de middelen heeft om te kunnen beschikken over hetgeen in zijn samenleving minimaal noodzakelijk is.

In deze omschrijving is armoede een *toestand waarin personen verkeren*. Het zijn individuele mensen die ermee worden geconfronteerd en er last van hebben; en omdat het zich bij personen manifesteert moet men in de eerste plaats bij hen vaststellen in welke mate het zich voordoet. Een tweede implicatie is dat armoede verwijst naar een *bestendige situatie*. Het is geen incidenteel verschijnsel – wie één maand niet uitkomt met zijn geld is niet arm. Verder heeft armoede een *absoluut* karakter: als men wil vaststellen of iemand arm is, doet het er niet toe in welke mate anderen (de doorsnee-burger of bepaalde referentiegroepen) over het minimaal noodzakelijke kunnen beschikken. Armoede heeft echter ook ‘relatieve’ aspecten: de standaard is afhankelijk van de *tijd* en de *plaats* waarin men leeft. Het is niet zinvol om de huidige armoede in Nederland af te meten aan de normen uit de negentiende eeuw of die van de sloppenwijken van Mumbai. Er bestaan immers grote verschillen in welvaart, prijzen, beschikbare technologie, sociale verhoudingen, preferenties en regelgeving; en al deze aspecten beïnvloeden wat als minimaal noodzakelijk wordt beschouwd. Ten slotte drukt de definitie uit dat het bij armoede gaat om de *onmogelijkheid* het minimaal noodzakelijke te bereiken, niet om het daadwerkelijk niet-bezitten of niet-consumeren. Zo is iemand die genoeg geld heeft voor de minimaal noodzakelijke goederen en diensten, maar er niet over beschikt omdat hij het liever uitgeeft aan zaken die niet als onontbeerlijk gelden (verre vakanties, wekelijks opera- of concertbezoek), in beginsel niet arm.

Referentiebudgetten en generalisatie

Om te bepalen wat thans in Nederland minimaal noodzakelijk is, zijn twee referentiebudgetten voor een alleenstaande opgesteld, gebaseerd op de gedetailleerde gegevens die het Nationaal Instituut voor Budgetvoorlichting (Nibud) jaarlijks verzamelt. In het *basisbehoeftenbudget* zijn de minimale uitgaven voor voedsel, kleding en wonen verdisconteerd, plus enkele overige moeilijk te vermijden uitgaven (persoonlijke

* Bijdrage van het Sociaal en Cultureel Planbureau

verzorging, niet-vergoede ziektekosten). Dit resulteert in een karig maar compleet pakket dat het in beginsel mogelijk maakt in het tegenwoordige Nederland een zelfstandig huishouden te voeren. Het tweede referentiebudget, aangeduid als *niet-veel-maar-toereikend*, biedt enige ruimte voor uitgaven die het strikt onvermijdelijke te boven gaan (ontspanning, lidmaatschappen, onderhouden sociale contacten), maar zonder dat sprake is van luxe, zoals een auto of buitenlandse vakantie.

Vervolgens zijn de referentiebudgetten gegeneraliseerd naar alle typen huishoudens en alle jaren van onderzoek. Voor de vertaling naar andere typen huishoudens is door het Sociaal en Cultureel Planbureau (SCP) gebruikgemaakt van de equivalentiefactoren van het Centraal Bureau voor de Statistiek (CBS; zie tabel 2.1).¹ Om de grensbedragen van jaar op jaar vergelijkbaar te maken worden ze geïndexeerd met het voortschrijdend gemiddelde in de mediane uitgaven aan drie basisposten: voedsel en drank (exclusief alcohol), kleding en wonen. Daardoor stijgen de normen doorgaans sneller dan de prijsinflatie, en wordt gedeeltelijk rekening gehouden met de welvaarts groei.

De recente revisie van de referentiebudgetten

In een project dat het SCP en het Nibud onlangs gezamenlijk uitvoerden is de gegeneraliseerde budgetbenadering gevalideerd (Hoff et al. 2009, 2010). Vier burgerpanels discussieerden uitgebreid over de uitgavenposten die nodig zijn om in Nederland 'net niet arm' te zijn. Op grond daarvan stelden de deelnemers gedetailleerde budgetten – ofwel 'consensuele budgetstandaarden' – op voor verschillende typen huishoudens. De basisfilosofie van de budgetgerelateerde armoedegrens bleek door de deelnemers te worden onderschreven. Zij vonden dat huishoudens genoeg geld moesten hebben om in hun eigen behoeften te voorzien, en hun relatieve achterstand ten opzichte van 'doorsnee'-gezinnen of veelverdieners doet daarbij niet ter zake. Het betrof basale behoeften: uitgaven aan posten die de deelnemers als onvermijdelijk of zeer wenselijk zagen. Een deel van de participanten beperkte dit tot de eerste levensbehoefte van een zelfstandig huishouden, maar een groter deel vond dat er ook ruimte moest zijn voor iets extra's, met name wanneer er kinderen zijn en voor sociale participatie. Dit leidde tot de conclusie dat de twee varianten van de budgetbenadering goed aansluiten bij de bandbreedte in de perceptie van armoede bij burgers. Omdat het draagvlak voor de niet-veel-maar-toereikendvariant in de panels groter bleek, kan die centraler worden geacht dan de basisbehoeftevariant; slechts een minderheid hecht aan de laatste, strengere afbakening. De budgetten die de burgerpanels opstelden, waren bovendien aanleiding enkele uitgavenposten opnieuw te bekijken, met name de kosten van kinderen en die voor sociale participatie in het niet-veel-maar-toereikendcriterium.

In overleg met het Nibud zijn de grensbedragen daarom aangepast. In 2008 liggen ze bij het basisbehoeftecriterium 7% hoger dan voorheen; het normbedrag van het niet-veel-maar-toereikendcriterium steeg met 4%. Na de revisie sluit de basisbehoeftevariant van het SCP volledig aan bij de bedragen die het Nibud voor 2008 in zijn minimumvoorbeeldbegroting hanteert (Nibud 2008).² Het extra bedrag in de niet-veel-maar-toereikendvariant stemt overeen met het totaal van de posten in het 'restpakket

sociale participatie' van het Nibud (nog te verschijnen); dit betreft voornamelijk sociale activiteiten en ontspanning.

Tabel 3.1 vermeldt de bedragen van de verschillende budgetposten na de revisie. In de linkerkolom staat het totaal van de minimaal noodzakelijke kosten voor een alleenstaande. Deze zijn niet of nauwelijks te vermijden en indiceren het basisbehoefenniveau. In de rechterkolom staan de budgetposten van het restpakket 'sociale participatie'. Bij de post 'bezoek ontvangen' gaat het bijvoorbeeld om het maandelijks iemand te eten kunnen vragen en het vieren van verjaardagen. Ook op bezoek gaan kost geld, omdat een cadeautje moet kunnen worden meegenomen. Tezamen met de posten uit de linkerkolom telt dit additionele pakket op tot het niet-veel-maar-toereikendniveau van de budgetgerelateerde grens.

Tabel 3.1

Referentiebudgetten voor een alleenstaande: minimaal noodzakelijke kosten en additioneel pakket 'sociale participatie', 2008 (maandbedragen in euro's)

minimaal noodzakelijke kosten		additioneel pakket 'sociale participatie'	
huur (bruto)	339	bezoek ontvangen	18
gas en andere brandstoffen	48	op bezoek gaan	5
elektriciteit	25	vakantie	22
water	8	uitgaan	15
inventaris, onderhoud huis, tuin	90	extra vervoer	6
telefoon, kabel en internet	46	hobby en sporten	15
verzekeringen	36	bibliotheek	2
niet-vergoede ziektekosten ^a	18		
voeding	163		
kleding	48		
was- en schoonmaakartikelen	8		
persoonlijke verzorging	19		
vervoer	12		
diversen	18		
totaal minimaal noodzakelijke kosten	878	totaal sociale participatie	83

a In de analyses wordt de betaalde ziektekostenpremie van het inkomen afgetrokken; daarom is hiervoor geen afzonderlijke post in het budget opgenomen.

Bron: SCP, Nibud (2008) en Soede (nog te verschijnen)

In 2008 bedroeg het grensbedrag voor een alleenstaande zodoende bij het basisbehoefencriterium 878 euro per maand; volgens het niet-veel-maar-toereikendcriterium was dat 961 euro.

Bij de budgetgrens is uitgegaan van de brutohuur. Dit is gedaan omdat de huurtoeslag bij de berekening van het besteedbaar huishoudeninkomen ook is meegeteld. Op die manier verkrijgt men een goede indicatie van de feitelijke bestedingsmogelijkheden

(Soede 2006). De precieze afbakening van het inkomensbegrip is in kader 2.1 omschreven. Net als in hoofdstuk 2 zijn vermogensinkomsten verdisconteerd, maar het vermogen zelf niet. Hierbij dient men overigens te bedenken dat de vermogens aan de onderkant van de inkomensverdeling relatief bescheiden zijn, en voor een deel niet vrij besteedbaar (eigen woningbezit, bedrijfskapitaal van zelfstandigen). Aanvragers van een uitkering in het kader van de Wet werk en bijstand (Wwb) moeten bovendien een vermogenstoets doorstaan.

De bedragen voor de andere huishoudentypen en voor andere jaren zijn via de equivalentiefactoren en indexatie van de grensbedragen van de alleenstaande in 2008 afgeleid.³ Tabel 3.2 geeft voor veel voorkomende huishoudentypen een overzicht van de afgeleide normbedragen in verschillende jaren. Ter vergelijking zijn ook de corresponderende bedragen van het sociaal minimum in de tabel opgenomen.

Tabel 3.2

Grensbetragten voor diverse typen huishoudens en jaren (netto maandbedrag in euro's, lopende prijzen)

	alleenstaande		paar zonder kind		paar		eenoudergezin	
	< 65 jaar	≥ 65 jaar	< 65 jaar	≥ 65 jaar	1 kind	2 kinderen	1 kind	2 kinderen
basisbehoefte-criterium								
2000	700	700	960	960	1170	1320	930	1060
2005	820	820	1120	1120	1370	1540	1090	1240
2008	878 ^a	880	1200	1200	1470	1650	1170	1330
2009	900	900	1230	1230	1500	1690	1200	1360
niet-veel-maar-toereikend-criterium								
2000	770	770	1050	1050	1280	1440	1020	1160
2005	900	900	1230	1230	1500	1690	1190	1360
2008	961 ^a	960	1320	1320	1610	1810	1280	1450
2009	980	980	1350	1350	1640	1850	1310	1490
sociaal minimum								
2000	680	710	960	1000	1020	1110	940	1020
2005	780	840	1090	1170	1230	1300	1140	1220
2008	830	930	1190	1280	1360	1430	1250	1330
2009	860	980	1210	1350	1370	1480	1270	1380

a Referentiebudgetten, niet afgerond.

Bron: SCP, CBS

Als gekeken wordt naar het niveau van de grenzen, valt op dat het niet-veel-maar-toereikendcriterium in 2009 voor alle huishoudentypen op of boven het sociaal minimum lag. Bij 65-plussers zijn het niet-veel-maar-toereikendniveau en het sociaal

minimum in 2009 vrijwel identiek. Mensen op het niveau van het sociaal minimum ontvangen echter vaak huurtoeslag, waardoor zij niet per definitie in armoede leven. Bij de groep waarbij het sociaal minimum relatief het laagst is, het gezin met meerdere kinderen, is de kans om arm te zijn het grootst.

Het basisbehoeftecriterium is voor sommige huishoudentypen (AOW'ers, eenoudergezin) wel lager dan het sociaal minimum. Dit betekent dat mensen die van dergelijke huishoudens deel uitmaken per definitie volgens het basisbehoeftecriterium niet arm zullen zijn, tenzij ze een onvolledige AOW- of bijstandsuitkering ontvangen.

Analyse van personen staat centraal

De twee herziene criteria zijn gebruikt om vast te stellen welke personen arm zijn, met het niveau van 'niet-veel-maar-toereikend' als het meer centrale ijkpunt. In de navolgende tekst wordt daarvan uitgegaan, tenzij expliciet is aangegeven dat het gaat om het basisbehoeftecriterium. Zoals gebruikelijk in de internationale wetenschappelijke literatuur (bijv. Jänni en Danziger 2000) wordt het besteedbaar huishoudeninkomen toegerekend aan alle leden van het huishouden en afgezet tegen het van toepassing zijnde grensbedrag. Ook Eurostat (2010) gaat zo te werk bij het berekenen van de *at risk of poverty rate* in de lidstaten van de Europese Unie.⁴ Het is bovendien consistent met de gehanteerde armoededefinitie om het accent op personen in armoede te leggen. Omwille van de vergelijkbaarheid met hoofdstuk 2 worden de voornaamste trends echter ook voor huishoudens in kaart gebracht. De onderzoekspopulatie is dezelfde als die in het vorige hoofdstuk (zie kader 2.2).

Aanvullende indicatoren

Evenals in hoofdstuk 2 wordt hier niet alleen gekeken naar de armoedepercentages op jaarbasis, maar ook naar enkele aanvullende criteria: langdurig armoede – gedefinieerd als de groep die drie jaar of langer onder de grens verkeert –, het oordeel over de eigen financiële situatie en de mate waarin zich financiële problemen voordoen.

3.2 Ontwikkeling van armoede 2000-2009

Gevolgen van de kredietcrisis zijn merkbaar

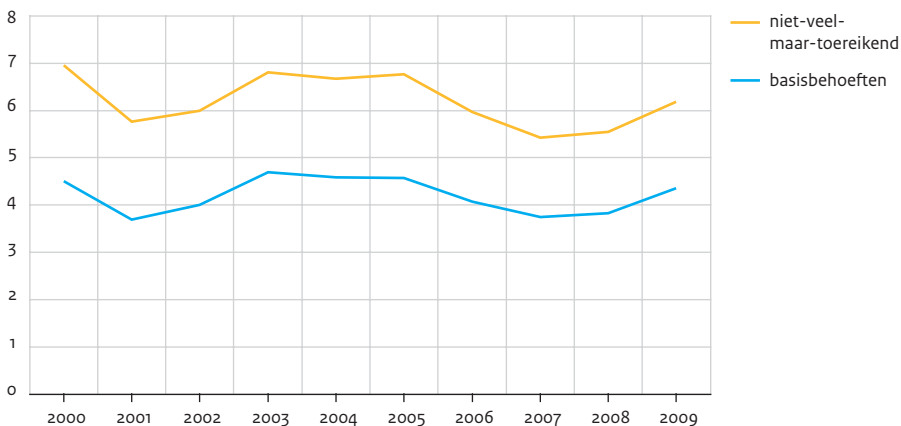
In 2006 en 2007 was sprake van een afname in de armoede, maar daarna tekenen de gevolgen van de kredietcrisis zich af. In 2008 was er al een kleine toename te zien van 5,4% naar 5,5% armen. Deze stijging zet door in 2009, toen 6,2% van de Nederlanders in een huishouden leefde dat te weinig inkomen had voor de noodzakelijke of zeer wenselijke uitgaven. Bij 4,4% lag het inkomen onder het striktere basisbehoeftecriterium.

Het armoedepercentage in 2009 was niet het hoogste dat in de afgelopen tien jaar gemeten is: in 2000 en tijdens de vorige recessie (2003-2005) was het hoger. De daling in 2001 heeft voornamelijk te maken met de toenmalige belastingherziening. De koopkracht van vrijwel iedereen steeg doordat de belastingtarieven daalden en enkele heffingskortingen werden geïntroduceerd of verruimd. Hierdoor steeg het besteedbaar inkomen van mensen rond de armoedegrens. Een groot deel belandde op een

inkomensniveau dat toereikend was om de minimaal noodzakelijk uitgaven te kunnen betalen, waardoor de armoede daalde. Rond 2003 was er een recessie; de koopkracht nam af en de armoede steeg. Pas in 2006 draaide de trend om, mede vanwege de introductie van het nieuwe ziektekostenstelsel.

Figuur 3.1

Personen in armoede als percentage van de bevolking, 2000-2009^a



a 2000 en 2009: voorlopige cijfers.

Bron: CBS (IP O'00-'09) SCP-bewerking

In 2009 leefden op grond van het niet-veel-maar-toereikendcriterium net iets minder dan één miljoen mensen in armoede (971.000 personen). De gemiddelde huishoudengrootte van deze groep is 2,1, zodat 453.000 huishoudens in Nederland als arm kunnen worden beschouwd. Bij het strengere basisbehoeftecriterium zijn de aantallen logischerwijs lager. Het betreft dan 684.000 personen in 315.000 huishoudens. Deze aantallen zijn redelijk vergelijkbaar met die aan het begin van deze eeuw. Bij het niet-veel-maar-toereikendcriterium is het aantal in 2009 iets lager dan in 2000, volgens het basisbehoeftecriterium was het toen iets hoger dan aan het begin van het millennium.

Tabel 3.3

Personen en huishoudens in armoede, 2000-2009 (in aantallen en procenten)

jaar	in personen				in huishoudens			
	basisbehoeften		niet-veel-maar-toereikend		basisbehoeften		niet-veel-maar-toereikend	
	aantal (x 1000)	%	aantal (x 1000)	%	aantal (x 1000)	%	aantal (x 1000)	%
2000 ^a	674	4,5	1041	7,0	289	4,5	464	7,2
2001	558	3,7	871	5,8	249	3,8	402	6,2
2002	612	4,0	915	6,0	261	4,0	407	6,2
2003	716	4,7	1040	6,8	306	4,7	460	7,0
2004	702	4,6	1021	6,7	303	4,6	452	6,9
2005	699	4,6	1034	6,8	308	4,7	471	7,1
2006	630	4,1	924	6,0	293	4,4	429	6,4
2007	582	3,7	843	5,4	270	4,0	396	5,9
2008	600	3,8	868	5,5	285	4,2	412	6,0
2009 ^a	684	4,4	971	6,2	315	4,6	453	6,6

a Voorlopige cijfers.

Bron: CBS (IPO'00-'09) SCP-bewerking

De langdurige armoede nam in absolute zin toe

Het aantal mensen dat drie jaar of langer in armoede leeft, is sinds 2000 gestegen: van 281.000 naar 309.000. Procentueel gezien is geen sprake van een toename: zowel in 2000 als in 2009 was 2,2% van de bevolking arm. De verklaring is dat de omvang van de bevolking in deze periode gegroeid is. Bij de armoede in termen van de basisbehoeften is er ook een stijging te zien in de aantallen vanwege de bevolkingstoename. Wel geldt op grond van dat criterium dat het aandeel armen in 2009 over de afgelopen jaren gezien het grootst was. Ongeveer 1,3% van de bevolking was toen langdurig afhankelijk van een inkomen dat te laag was om de meest noodzakelijke goederen te kunnen aanschaffen. In huishoudens gemeten zijn dezelfde ontwikkelingen te zien.

Tabel 3.4

Personen en huishoudens in langdurige armoede, 2000-2009 (in aantallen en procenten)

jaar	in personen				in huishoudens			
	basisbehoefte		niet-veel-maar-toereikend		basisbehoefte		niet-veel-maar-toereikend	
	aantal (x 1000)	%	aantal (x 1000)	%	aantal (x 1000)	%	aantal (x 1000)	%
2000 ^a	126	1,0	281	2,2	54	0,9	133	2,3
2001	122	0,9	253	1,9	52	0,9	118	2,0
2002	124	0,9	256	1,9	54	0,9	120	2,0
2003	143	1,1	279	2,1	63	1,1	130	2,2
2004	159	1,2	302	2,2	70	1,2	138	2,3
2005	157	1,2	302	2,2	70	1,2	142	2,4
2006	155	1,1	290	2,1	72	1,2	139	2,3
2007	149	1,1	279	2,0	71	1,1	134	2,2
2008	147	1,0	278	2,0	70	1,1	133	2,1
2009 ^a	179	1,3	309	2,2	81	1,3	143	2,3

a Voorlopige cijfers.

Bron: CBS (IP0'00-'09) SCP-bewerking

3.3 Groepen met een grote kans op armoede

Armoede is niet gelijk verdeeld over sociale categorieën. Mensen met een uitkering en niet-westerse allochtonen hebben een grotere kans om onder de armoedegrens te belanden, terwijl die voor degenen met een vaste baan en inwoners van kleinere gemeenten doorgaans kleiner is. Ook is de kans dat ouderen arm zijn in de loop van de jaren steeds kleiner geworden. In deze paragraaf wordt de ontwikkeling van armoede voor verschillende groepen in detail geschetst.

Vooraf bijstandsgerechtigden zijn vaak arm

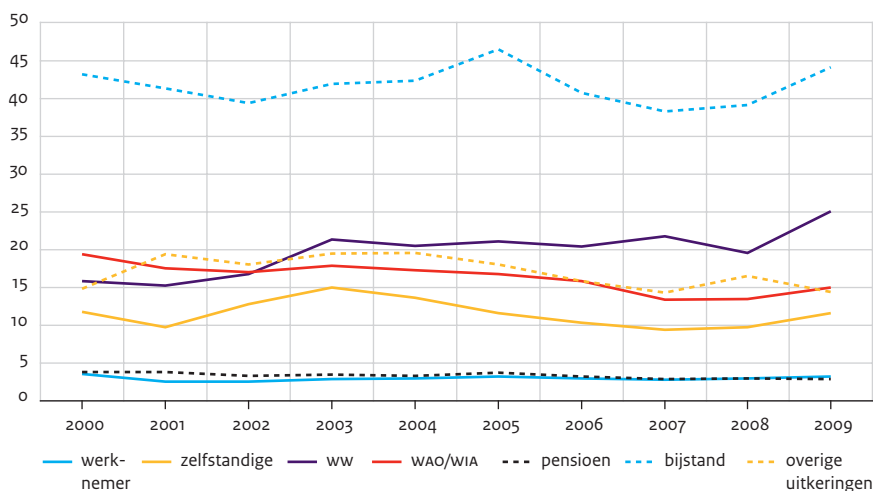
Het maakt veel uit of iemand werk heeft of een uitkering. Iemand die een reguliere baan heeft, zal al snel voldoende inkomen hebben om de noodzakelijke kosten te kunnen betalen. Figuur 3.2 laat zien dat van de bijstandsgerechtigden verhoudingsgewijs veel mensen in armoede leven. In 2009 had 44% van de mensen die afhankelijk zijn van de bijstand een inkomen onder de niet-veel-maar-toereikendvariant. De trend bij deze groep is de afgelopen jaren weer duidelijk stijgend: in 2007 was 38% van de bijstandsgerechtigden arm. Het niveau ligt in 2009 nog wel onder de piek van 2005 (47%), toen de bijstandsuitkering bevroren was.

Naast de bijstandsgerechtigden zijn er nog vier andere groepen die een grotere kans op armoede hebben. Bij de mensen die afhankelijk zijn van een uitkering in het kader van de Werkloosheidswet (ww) kan 25% als arm beschouwd worden. Dit percentage is in de loop van de jaren gestegen. Daartegenover staat dat mensen met een

arbeidsongeschiktheidsuitkering in de loop der tijd minder snel onder de armoedegrens kwamen. Bij deze groep is het percentage gedaald van 19 naar 15. Deze daling is het sterkste in de periode rond de aanpassing van het zogeheten Schattingsbesluit (2004), de verlenging van de plicht tot loondoorbetaling van zieke werknemers naar twee jaar (2004), en de invoering van de Wet werk en inkomen naar arbeidsvermogen (WIA 2006). Met name kleine uitkeringen zijn in de loop van de jaren gestopt.

Figuur 3.2

Armoede naar belangrijkste bron van inkomen van het huishouden, 2000-2009^a (niet-veel-maar-toereikendcriterium, in personen, in procenten)



a 2000, 2009: voorlopige cijfers.

Bron: CBS (IPO'00-'09) SCP-bewerking

Een belangrijke oorzaak van het dalende armoedepercentage is dat het aantal mensen in de bijstand of met een arbeidsongeschiktheidsuitkering in de afgelopen jaren afnam. In 2009 leefden 287.000 mensen in armoede in een huishouden met een dergelijke uitkering als belangrijkste inkomensbron; in 2001 waren dat er 330.000. Het aantal arme mensen dat verkeert in een huishouden met inkomsten uit arbeid als voornaamste bron liep tussen 2001 en 2009 op van 434.000 naar 576.000 personen. Door deze ontwikkelingen bestaat de totale arme groep in toenemende mate uit werkenden: in 2000 verbleef 50% van alle arme personen in een huishouden met inkomsten uit arbeid, in 2009 was dat opgelopen tot 59%. Het groeiend aantal 'werkende armen' is vooral een gevolg van de algemene stijging van het aantal mensen met inkomsten uit een onderneming, dat de afgelopen jaren met een vijfde toenam. In 2000 was 22% van de mensen in armoede afhankelijk van inkomen uit winst; in 2009 was dit opgelopen tot 28%, ofwel 271.000 van de 971.000 mensen in armoede. In de meeste gevallen (68%) gaat het hier om personen

in huishoudens waarvan de hoofdkostwinner minstens 35 uur per week als ondernemer werkt (vergelijk Josten 2007). Zij verdienen daarmee echter geen inkomen dat toereikend is om in hun levensonderhoud te voorzien. Ook voor het inkomensbeleid van de gemeenten is de ontwikkeling relevant. In tegenstelling tot de bijstandsgerechtigden is deze groep over het algemeen moeilijk bereikbaar. Gemeenten zouden zich in hun armoedebeleid mede op deze groep kunnen richten.

Tabel 3.5

Aantal personen en armoedepercentages naar belangrijkste bron van inkomen in het huishouden, 2001 en 2009^a (in personen)

	totale populatie			basisbehoeften		niet veel maar toereikend	
	2001	2009	stijging (in %)	2001	2009	2001	2009
totaal	15131	15698	4	3,7	4,4	5,8	6,2
werknemer	9567	9566	0	1,6	2,2	2,5	3,2
zelfstandige	1976	2332	18	8,1	10,1	9,7	11,6
ww	88	111	26	10,0	16,9	15,2	25,1
WAO/WIA	501	435	-13	9,4	8,6	17,5	15,0
pensioen	2402	2737	14	1,9	1,8	3,8	2,9
bijstand	287	503	-14	24,6	25,0	41,3	44,1
overig	10	14	40	15,9	11,7	19,4	14,4

a 2009: voorlopige cijfers.

Bron: CBS (IPO'01-'09) SCP-bewerking

Armoede onder werknemers en gepensioneerden is laag

Er zijn twee groepen waar relatief weinig armen zijn: mensen die leven in een huishouden waar de belangrijkste bron van inkomen een werknemerssalaris of een pensioen is. Werknemers hebben over het algemeen een inkomen boven het minimumloon, waardoor zij zich veelal alle noodzakelijke uitgaven en kosten van sociale participatie kunnen veroorloven. Uitzonderingen hierop zijn degenen die parttime werken of een groot gezin hebben. In dat geval is een inkomen op minimumloonniveau niet altijd voldoende om uit de armoede te blijven.

Ook gepensioneerden verkeren meestal boven de armoedegrens. Vrijwel iedere 65-plusser ontvangt AOW, en zoals uit tabel 3.2 al bleek, is deze uitkering vrijwel voldoende om de noodzakelijke uitgaven en de kosten van sociale participatie te betalen. Toch zijn er enkele groepen die niet uitkomen. Allereerst zijn dit degenen met een onvolledige AOW-uitkering. Meestal gaat het om allochtonen die later in Nederland zijn komen wonen. Vaak hebben zij geen aanvullend pensioen opgebouwd, zodat zij afhankelijk zijn van de bijstand voor ouderen. Als zij een vermogen hebben of de bijstand niet aanvragen, hebben zij een inkomen dat niet voldoende is om in de kosten van levensonderhoud te voorzien. Ook is er een kleine groep met een eigen woning en een niet-afbetaalde

hypotheek. De kosten van de hypotheekrente verlagen hun inkomen, zodat zij per saldo onder de armoedegrens terecht komen.

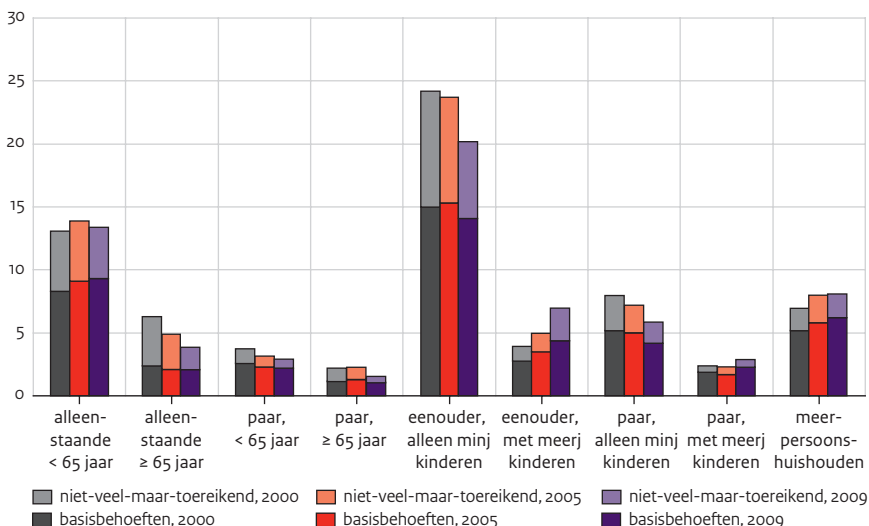
Eenoudergezinnen vormen een risicogroep

Armoede hangt ook sterk af van de huishoudensituatie. Een groot huishouden heeft namelijk veel meer kosten. De woning moet groter zijn, er zijn meer boodschappen nodig en ook de telefoonrekening zal hoger zijn. Daarnaast geldt dat de kosten van ontspanning en sociale participatie hoger zijn. Uit het consensuele budgetonderzoek (Hoff et al. 2009, 2010) bleek dat men het vooral belangrijk vond dat er genoeg geld was voor de kinderen om lid te zijn een sportvereniging of hobbyclub.

Vooraf eenoudergezinnen hebben vaak een inkomen onder de niet-veel-maar-toereikendvariant van de armoedegrens. In 2009 was dit bij 20,2% het geval. Dit komt vooral omdat in deze groep maar één potentiële kostwinner aanwezig is. Als deze werkloos of arbeidsongeschikt is, is de kans groot dat men onder de armoedegrens terecht komt. Indien de kostwinner wel werkt, is dat vaak parttime omdat er ook voor de kinderen gezorgd moet worden. Het inkomen is daardoor navenant lager.

Figuur 3.3

Personen in armoede naar huishoudensituatie, 2000, 2005, 2009^a (in procenten)



a Niet-veel-maar-toereikendcriterium; 2000, 2009: voorlopige cijfers.

Bron: CBS (IP0'00-'05-'09) SCP-bewerking

Ook alleenstaanden jonger dan 65 jaar en gezinnen met kinderen hebben een grote kans op armoede

Bij alleenstaanden jonger dan 65 jaar is het armoedepercentage lager dan bij de eenoudergezinnen, maar duidelijk hoger dan bij de andere huishoudentypen. Ook dit is het gevolg van de situatie dat er maar één potentiële kostwinner aanwezig is. Als deze niet op de arbeidsmarkt een inkomen kan verwerven, is er een grote kans op armoede. Een andere groep zijn de gezinnen met kinderen. Hier speelt de situatie dat het huishouden groter is, waardoor de kosten van het levensonderhoud ook hoger zijn. De kinderbijslag is meestal niet voldoende om de extra kosten van kinderen volledig te compenseren, waardoor het inkomen sneller te laag is om alle noodzakelijke kosten inclusief die van sociale participatie te betalen. Uit figuur 3.3 blijkt dat dit in 2009 bij 5,9% van de gezinnen met minderjarige kinderen het geval is.

Armoede laag bij paren zonder of met meerderjarige kinderen, en bij paren ouder dan 65 jaar

Als er meerderjarige kinderen in het huishouden aanwezig zijn, is de situatie vaak minder nijpend. Vaak heeft het meerderjarige kind ook een inkomen, waardoor het gezamenlijke huishoudeninkomen hoger is en boven de armoedegrens uitkomt. Ditzelfde geldt voor de paren zonder kinderen. Deze groep kent een relatief laag percentage dat in armoede leeft. Dat komt doordat er twee personen zijn die voor een inkomen kunnen zorgen, en er geen kinderen zijn die extra kosten veroorzaken. Opvallend is wel dat bij het eenoudergezin met meerderjarige kinderen in de periode 2000-2009 sprake is van een duidelijke stijging van het percentage met een inkomen onder de armoedegrens. Dit in tegenstelling tot de eenoudergezinnen met uitsluitend minderjarige kinderen, waar het aandeel armen afnam.

Bij de ouderen is de AOW, zoals gezegd, een belangrijke factor om de armoede tegen te gaan. Van de alleenstaande ouderen had 3,9% hier in 2009 mee te maken, tegenover 6,3% in 2000. Bij oudere paren is de kans op armoede nog kleiner: op het laatste meetpunt verkeerde 1,5% onder het niet-veel-maar-toereikendcriterium, terwijl 1% een inkomen onder het basisbehoefte-niveau had. Ook voor deze groep geldt dat de AOW in 2009 vrijwel voldoende is om boven de armoedegrens uit te komen. Bovendien ontvangen ouderen met een partner onder de 65 jaar momenteel een toeslag, waardoor ook voor deze groep een voldoende inkomen verzekerd is. Vanaf 2015 zal deze toeslag echter vervallen; daardoor is het mogelijk dat er meer armoede zal voorkomen onder AOW'ers met een niet-werkende partner jonger dan 65 jaar.

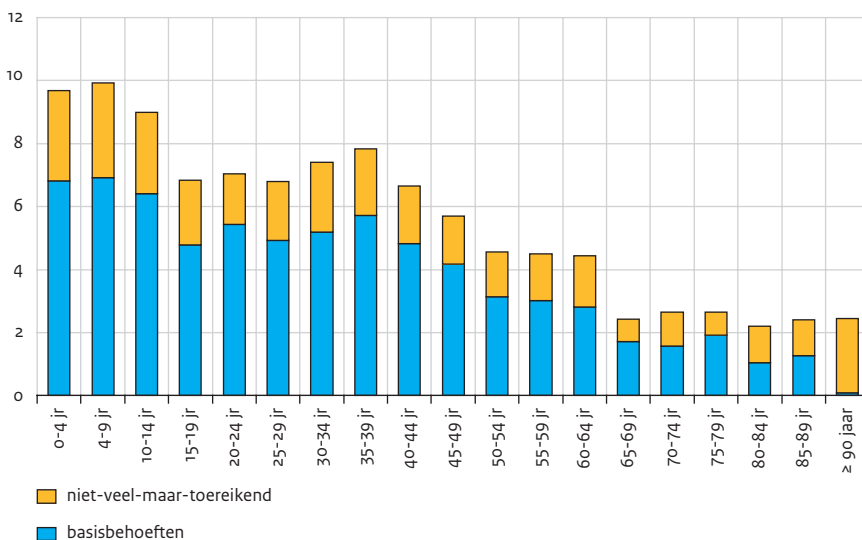
Kinderen zijn vaak arm, ouderen niet

Leeftijd bepaalt in belangrijke mate hoe groot de kans is dat men in armoede leeft. Vooral bij ouderen is de kans klein. Figuur 3.4 laat zien dat de kans op armoede afneemt met de leeftijd. Bij kinderen onder de 15 jaar is de kans op armoede relatief groot, doordat er veel in een eenoudergezin leven, als gezegd een risicogroep.

In de leeftijdsfase van 15-39 jaar is het percentage armen iets lager dan bij de kinderen. Bij de niet-veel-maar-toereikendvariant van de armoedegrens ligt het rond de 7%. Na het veertigste levensjaar neemt de kans op armoede af, om vanaf het vijfzigste te stabiliseren. Dat komt door het hogere aandeel ontvangers van een arbeidsongeschiktheids-, werkloosheids- of bijstanduitkering. In de leeftijdsklasse van 60-64 jaar houdt het armoederisico ook verband met prepensionering. Vanaf het vijfenzestigste levensjaar, wanneer mensen AOW en aanvullend pensioen gaan ontvangen, daalt het armoedepercentage sterk.

Figuur 3.4

Armoede naar leeftijd in vijfjaarsklassen, 2009^a (in personen, in procenten)



a Niet-veel-maar-toereikendcriterium; voorlopige cijfers.

Bron: CBS (IPO'09) SCP-bewerking

De armoede onder ouderen is in 2009 ten opzichte van 2008 niet gestegen. Bij de hoge variant nam de armoede af van 2,7% naar 2,5%, bij het basisbehoeftecriterium bleef deze stabiel (1,6%).

Bij de kinderen is in 2009 wel een toename van de armoede te zien. Dat jaar leefde 9,1% van de 0-17-jarigen in een huishouden met een inkomen onder het niet-veel-maar-toereikendcriterium. Bij 6,4% is het inkomen lager dan de basisbehoeftegrens. In 2007 en 2008 lagen deze percentages lager, respectievelijk rond de 8,0 en 5,5. Over het afgelopen decennium gezien bereikte de armoede onder kinderen in 2009 echter geen hoogtepunt. Volgens de hogere grens lag de piek in 2000 (10,6%), volgens de lagere in 2003 (7,2%).

Tabel 3.6

Armoede naar leeftijd, 2000-2009^a (in personen, in procenten)

jaar	basisbehoeften			niet-veel-maar-toereikend		
	0-17 jaar	18-64 jaar	≥ 65 jaar	0-17 jaar	18-64 jaar	≥ 65 jaar
2000	6,9	4,3	1,7	10,6	6,4	3,6
2001	5,7	3,4	1,8	8,7	5,2	3,6
2002	6,3	3,7	1,7	9,3	5,4	3,2
2003	7,2	4,5	1,6	10,3	6,3	3,3
2004	7,0	4,4	1,6	10,2	6,2	3,1
2005	7,0	4,4	1,7	10,2	6,3	3,3
2006	6,0	4,0	1,6	8,9	5,6	2,9
2007	5,5	3,7	1,5	8,0	5,2	2,7
2008	5,6	3,8	1,6	8,1	5,3	2,7
2009 ^a	6,4	4,3	1,6	9,1	6,1	2,5

a 2000 en 2009: voorlopige cijfers.

Bron: CBS (IPO'00-'09) SCP-bewerking

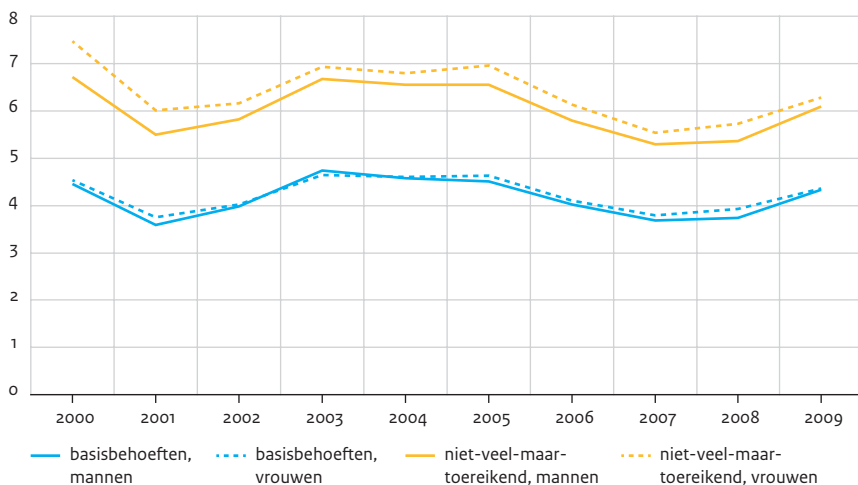
Weinig verschil in armoede tussen mannen en vrouwen

Het verschil in armoedepercentages tussen mannen en vrouwen wordt in de loop van de jaren kleiner. In 2000 was het verschil al zeer beperkt: 0,5 procentpunt bij de niet-veel-maar-toereikendvariant. In 2009 is nog maar 0,2 procentpunt (6,1% van de mannen, 6,3% van de vrouwen). Als gekeken wordt naar het basisbehoefte-niveau, dan is het verschil in vrijwel alle jaren verwaarloosbaar; alleen in 2002 en 2008 was het 0,2 procentpunt.

Dat deze percentages gelijk zijn, komt doordat de kans op armoede niet bepaald wordt door het geslacht maar hoofdzakelijk door de huishoudensituatie. Tabel 3.7 laat dit zien: de armoedepercentages bij mannen en vrouwen verschillen weinig als per huishoudentype gekeken wordt. Er is hierop één uitzondering: de kans op armoede is 11% bij vaders die aan het hoofd staan van een eenoudergezin met minderjarige kinderen, wat duidelijk lager is dan bij moeders in een dergelijk huishouden (22%). Bovendien verschilt de kans om hoofd van een eenoudergezin te zijn naar geslacht: bij vrouwen is dit 2,7%, bij mannen 0,4%. Dit verhoogt de kans op armoede bij vrouwen. Daar staat tegenover dat relatief veel alleenstaande vrouwen ouder dan 65 jaar zijn (8% van alle vrouwen, tegenover 3% bij de mannen). Bij die groep is de kans op armoede relatief klein en dat drukt het totaalpercentage voor vrouwen.

Figuur 3.5

Armoede naar geslacht, 2000-2009^a (in personen, in procenten)



a Niet-veel-maar-toereikendcriterium; 2000, 2009: voorlopige cijfers.

Bron: CBS (IP O'00-'09) SCP-bewerking

Tabel 3.7

Armoede naar geslacht, leeftijd en huishoudensamenstelling, 2009^a (in personen, in aantallen en procenten)

	mannen			vrouwen		
	aantal (x 1000)	percentage (basis-behoeften)	percentage (niet-veel-maar-toereikend)	aantal (x 1000)	percentage (basis-behoeften)	percentage (niet-veel-maar-toereikend)
alleenstaand jonger dan 65 jaar	840	10	14	627	9	13
alleenstaand 65 jaar en ouder	209	2	3	606	2	4
paar jonger dan 65 jaar	1294	2	3	1413	2	3
paar 65 jaar en ouder	776	1	2	623	1	2
eenouder met meerderjarige kinderen ^b	49	3	4	151	5	8
eenouder met uitsluitend minderjarige kinderen ^b	34	8	11	214	15	22
paar met meerderjarige kinderen ^b	590	2	3	591	2	3
paar met uitsluitend minderjarige kinderen ^b	1306	4	6	1312	4	6
meerpersoonshuishoudens	343	5	7	341	6	7

Tabel 3.7 (vervolg)

	mannen			vrouwen		
	aantal (x 1000)	percentage (basis- behoefte)	percentage (niet-veel- maar- toereikend)	aantal (x 1000)	percentage (basis- behoefte)	percentage (niet-veel- maar- toereikend)
inwonend kind ouder dan 18 jaar	646	3	4	405	3	4
inwonend kind jonger dan 18 jaar	1708	6	9	1622	6	9
totaal	7793	4,3	6,1	7905	4,4	6,3

a Voorlopige cijfers.

b Exclusief de inwonende kinderen (afzonderlijk gespecificeerd)

Bron: CBS (IPO '09) SCP-bewerking

Allochtonen en autochtonen

Niet-westerse allochtonen in Nederland hebben over het algemeen een minder goede maatschappelijke positie (Gijsberts en Dagevos 2009). Veelal heeft dit te maken met een lager opleidingsniveau, slechtere beheersing van de Nederlandse taal en in sommige gevallen ook met discriminatie (Andriessen et al. 2010). Hierdoor hebben allochtonen in het algemeen een lager inkomen en daardoor ook een grotere kans op armoede. Naast de niet-westerse allochtonen zijn er in Nederland veel westerse allochtonen. De laatste jaren gaat het vooral om mensen uit het voormalig Oostblok, afkomstig uit Polen, Rusland en ex-Joegoslavië.

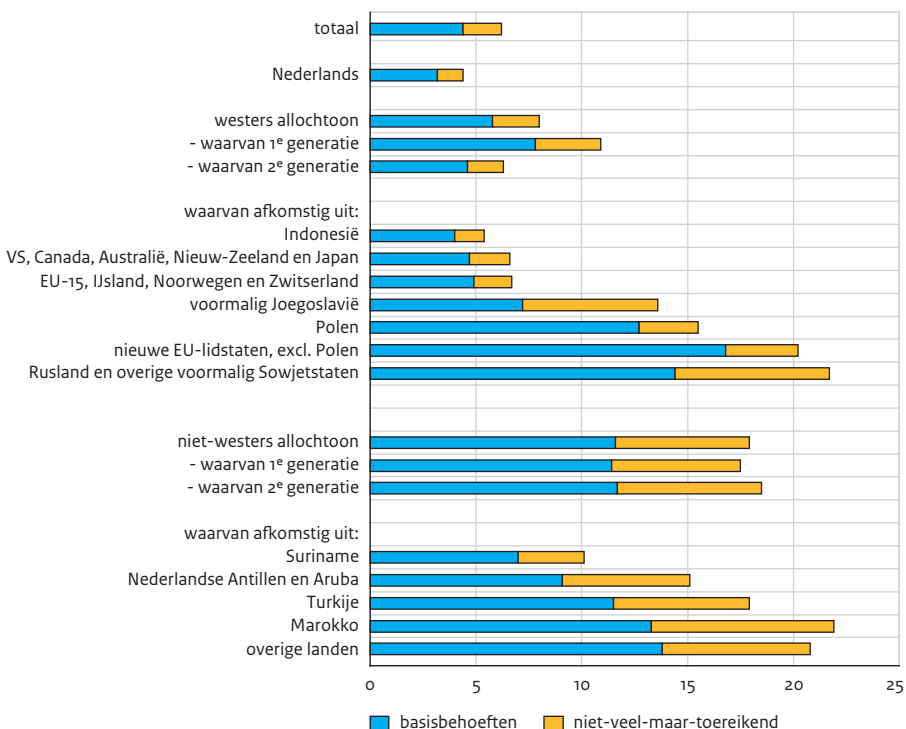
Figuur 3.6 laat zien in welke mate de armoede onder allochtonen verschilt van die bij autochtonen. De armoede onder mensen met een Nederlandse afkomst is relatief laag (4,4% volgens het hoge criterium, 3,2% volgens de basisbehoefte-norm).

Westerse allochtonen: grote verschillen

Bij de westerse allochtonen zijn er aanzienlijke verschillen in armoedepercentages. Een grote groep vormen de mensen met een Indonesische achtergrond. Omdat het vooral gaat om mensen die in het voormalig Nederlands-Indië zijn geboren, wordt deze groep tot de westerse allochtonen gerekend. Het armoedepercentage is bij hen laag: van de 366.000 personen⁵ kon 5,4% als arm gekenschetst worden, slechts iets hoger dan het percentage bij autochtonen. Ook de mensen uit de niet-Europese, westers georiënteerde landen, zoals de Verenigde Staten, Canada, Australië en Japan hebben een kleine kans om arm te zijn. Van de 64.000 mensen uit deze landen heeft slechts 6,6% een inkomen onder het niet-veel-maar-toereikendcriterium. Voor de 680.000 mensen afkomstig uit de vijftien 'oude' EU-lidstaten, Zwitserland, IJsland of Noorwegen is het armoedepercentage vergelijkbaar (6,7).

Figuur 3.6

Personen in armoede naar herkomst, 2009^a (in procenten)



a Voorlopige cijfers.

Bron: CBS (IPO'09) SCP-bewerking

Bij mensen afkomstig uit de voormalige Oostbloklanden zijn de percentages beduidend hoger.⁶ Zij zijn relatief nieuw in Nederland, en de armoedepercentages zijn vaak vergelijkbaar met die van de niet-westerse allochtonen. In Nederland leven ongeveer 243.000 mensen uit deze landen, met de groep uit het voormalige Joegoslavië als grootste (78.000); van hen leeft ongeveer 13,6% in armoede. De armoede is bij mensen uit de voormalige Sowjetunie⁷ relatief het grootst (21,7%). Onder de 67.000 Polen is het armoedepercentage lager dan onder overige allochtonen uit de nieuwe EU-lidstaten (50.000), 15% resp. 20,2%.⁸

Ook duidelijke verschillen bij niet-westerse allochtonen

In totaal heeft 17,9% van de 1,6 miljoen niet-westerse allochtonen een inkomen onder het niet-veel-maar-toereikendcriterium. Ook hier zien we echter aanzienlijke verschillen tussen de herkomstgroepen. Het armoedepercentage is het laagst bij de 317.000 mensen met een Surinaamse achtergrond (11%). Deze groep spreekt de Nederlandse taal en was relatief hoogopgeleid toen men naar Nederland kwam, en heeft zich daardoor een redelijke

positie in de Nederlandse samenleving verworven. Bij de 120.000 Nederlanders met een Antilliaanse of de Arubaanse achtergrond is het percentage hoger: 15,1. De drie groepen met de grootste kans op armoede zijn de mensen met een Turkse (360.000), Marokkaanse (320.000) of een andere (542.000) achtergrond. Bij deze groepen liggen de armoede-percentages voor het niet-veel-maar-toereikendcriterium tussen de 17,9 en 21,9. Afgemeten aan het basisbehoefte-niveau variëren de percentages tussen 11,5 en 13,8. Dit betekent dus dat ongeveer één op de acht niet-westerse allochtonen een inkomen heeft dat waarschijnlijk niet voldoende zal zijn om de meest noodzakelijke goederen aan te schaffen.

Het verschil tussen de eerste en de tweede generatie niet-westerse allochtonen is niet heel groot. Dit komt in de eerste plaats doordat veel kinderen uit de tweede generatie nog thuis wonen; zij zijn dan tegelijk met hun ouders arm of niet arm. Deze groep is vrij groot: in 2009 was 82% van de tweede generatie niet-westerse allochtone kinderen thuiswonend. Hun kans op armoede is vrij groot (19%), onder andere vanwege de gemiddeld grotere omvang van het huishouden waarin zij verblijven. De zelfstandig wonenden uit de tweede generatie niet-westerse allochtonen, zijn nog relatief jong. Zij hebben weliswaar gemiddeld een hoger inkomen dan de eerste generatie, maar nog geen volledige maatschappelijke carrière opgebouwd, hetgeen resulteert in een vrij hoog armoedepercentage.

3.4 Ruimtelijke spreiding

Figuur 3.7 geeft voor 2008 een beeld van de verschillen tussen gemeenten wat betreft het armoedepercentage bij personen volgens het 'niet-veel-maar-toereikend'criterium. Voor elke gemeente is de afwijking (in procentpunten) ten opzichte van het landelijk gemiddelde weergegeven.

Hoger armoederisico in grotere steden en noordelijke provincies

Volgens het 'niet-veel-maar-toereikend'criterium zijn de grootste concentraties van arme personen te vinden in de grotere gemeenten. Ook zijn er in de drie noordelijke provincies veel plattelandsgemeenten met een bovengemiddeld armoederisico.

Drie grote steden en Vaals voeren de ranglijst aan

In de 'top 10' van gemeenten met veel armen komt Amsterdam op de eerste plaats (10,9%), op korte afstand gevolgd door Vaals, dat ook in 2004 al tot de tien gemeenten met het grootste aandeel lage inkomens behoorde (Vrooman et al. 2007: 66-67). In Rotterdam en Den Haag zijn de armoedepercentages iets minder hoog (ruim 9), en Arnhem en Groningen (bijna 8) volgen op nog wat grotere afstand. Ook Harlingen en Laren komen in de top 10 voor; de zevende plaats van de laatste – in doorsnee welvarende – gemeente ontstaat door een combinatie van factoren.⁹

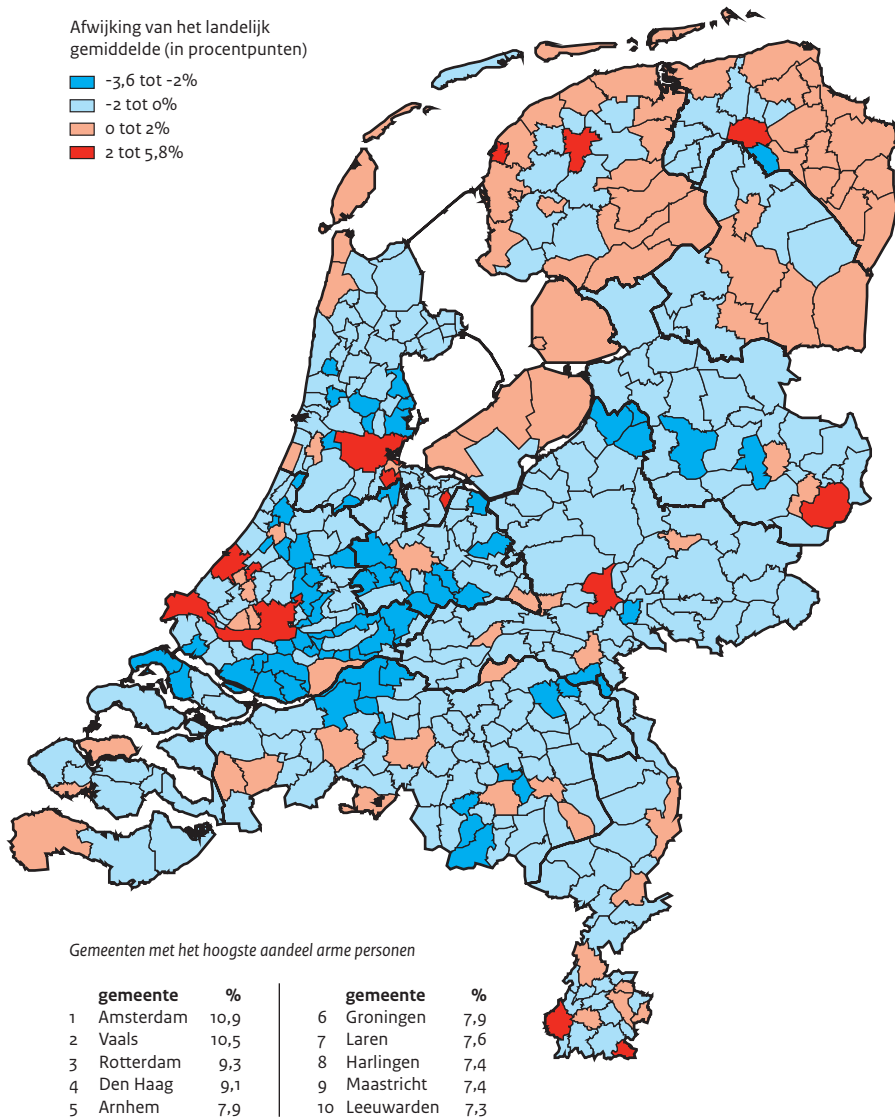
In Utrecht minder armoede dan in 'de grote drie'

Utrecht heeft meer armen dan gemiddeld (tweeëndertigste plaats, ruim 6% arme personen), maar de problematiek is minder groot dan in Amsterdam, Rotterdam en Den Haag. Dat komt vooral door het geringere percentage niet-westerse allochtonen in Utrecht. In

termen van het aandeel armen lijkt Utrecht eerder op Eindhoven en Tilburg dan op de grootste drie steden van Nederland.

Figuur 3.7

Armoede per gemeente: aandeel personen in huishoudens met een inkomen onder het niet-veel-maar-toereikendcriterium, 2008 (in procenten)



Bron: CBS (Regionaal Inkomensonderzoek 2008) SCP-bewerking

3.5 Niet rond kunnen komen en andere financiële problemen

Moeilijk rondkomen: stabiel beeld

Uit figuur 3.8 komt naar voren dat het aandeel personen dat in enquêtes aangeeft moeilijk of zeer moeilijk rond te komen de afgelopen jaren vrij stabiel is. In de totale bevolking nam dit tussen 2005 en 2007 sterk af (van 17% naar 11%), maar in 2008 en 2009 is het gestabiliseerd. Bij arme personen is de ontwikkeling hetzelfde, al liggen de niveaus zoals men zou verwachten hoger.

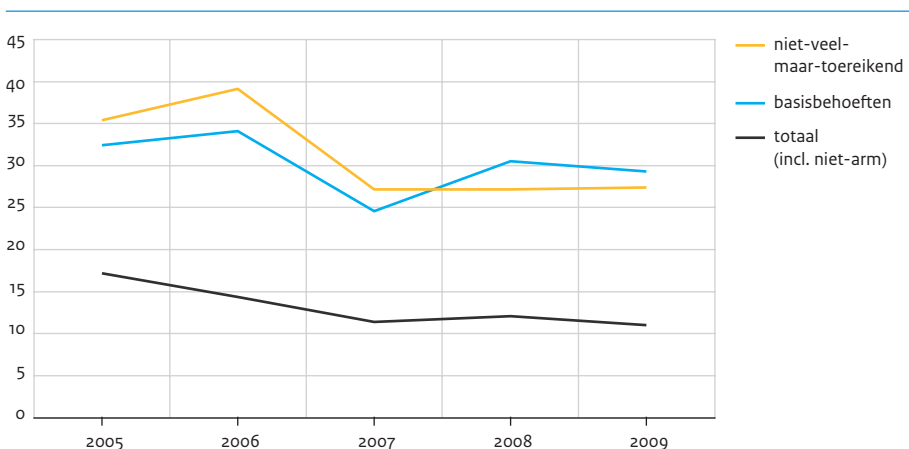
Armen komen niet altijd moeilijk rond...

In 2009 kon volgens het basisbehoeftecriterium 29% van de arme personen (zeer) moeilijk rondkomen, op grond van het niet-veel-maar-toereikendcriterium was dit 31%. Het verschil tussen de twee armoedecriteria is ook in de andere jaren niet heel groot; in hoofdstuk 2 bleek dat ook het geval volgens de daar gehanteerde grenzen (zie figuur 2.15).

Op het eerste gezicht is het misschien verrassend dat een ruime meerderheid van de arme mensen geen problemen heeft om rond te komen, maar uit de wetenschappelijke literatuur is bekend dat dit soort subjectieve maatstaven vrij zwak samenhangen met de objectieve inkomenssituatie. Zelfs bij de hoogste inkomensklassen vindt men altijd een substantiële groep die moeilijk rondkomt. Of mensen erin slagen rond te komen hangt niet alleen af van het inkomen, maar ook van het consumptiepatroon dat men nastreeft, de financiële zelfredzaamheid en specifieke persoonlijke omstandigheden, zoals de financiële reserves, het sociale netwerk waarover men beschikt, en de hoogte van de vaste lasten (Van den Bosch 2001).

Figuur 3.8

Aandeel personen dat (zeer) moeilijk rondkomt, naar armoedecriterium en huishoudentype, 2005-2009 (in procenten)



Bron: CBS (EU-SILC) SCP-bewerking

... maar arme eenoudergezinnen rapporteren meestal wel problemen

Uit een uitsplitsing naar huishoudentype (niet weergegeven) blijkt dat mensen in arme eenoudergezinnen meestal wel aangeven moeilijk te kunnen rondkomen. Bij de groep met een inkomen onder het basisbehoeftecriterium gaat het in 2009 om twee derde van alle personen die in een eenoudergezin leven (66%); onder het niet-veel-maar-toereikendcriterium is het ruim de helft (55%).

Tabel 3.8

Aandeel personen met financiële problemen, naar armoedecriterium, 2009 (in procenten)

	arm < basisbehoefte- criterium	< niet-veel-maar- toereikend- criterium	niet arm ≥ niet-veel-maar- toereikend- criterium
zware financiële lasten vanwege			
aflossing van leningen of op afbetaling gekochte goederen	3	2	2
woonkosten	18	16	9
betalingsachterstanden			
één of meer betalingsachterstanden waarvan	12	13	5
huur of hypotheek	7	10	
gas, water of elektriciteit	7	6	
op afbetaling gekochte artikelen	1	1	
onvoldoende geld voor:			
het goed verwarmen van het huis om de dag een warme maaltijd met vlees, kip of vis	4	5	1
het te eten vragen van familie en/of kennissen	3	4	1
het regelmatig kopen van nieuwe kleren	17	17	6
het jaarlijks een week op vakantie gaan	26	28	9
het vervangen van versleten meubels	30	31	12
ten minste één van de hiervoor genoemde items	37	37	16
het doen van onverwachte noodzakelijke uitgaven	43	43	22
	41	42	16

Bron: CBS (EU-SILC) SCP-bewerking

Eén op de zes armen heeft zware financiële lasten door de woning

Tabel 3.8 geeft gedetailleerder informatie over de financiële perikelen van arme mensen in 2009. Ongeveer één op de zes armen (16%-18%) rapporteerde zware financiële lasten door de hoge woonkosten; dat is ongeveer tweemaal zoveel als in de niet-arme groep. Bij

een veel kleinere groep (2%-3%) is de aflossing van leningen of van op afbetaling gekochte goederen moeilijk te dragen. Anders dan in figuur 2.14 in hoofdstuk 2 (met andere grenzen en huishoudens in plaats van personen) wijken armen in dit opzicht nauwelijks af van niet-armen.

Betalingsachterstanden

Bij een wat kleinere groep – ongeveer één op de acht arme personen – is sprake van betalingsachterstanden. Dat betreft vooral huur of hypotheek (7% à 10%) of nutsvoorzieningen (6% à 7%). Achterstanden in de termijnen van goederen op afbetaling komen minder vaak voor (1%).

Onvoldoende geld voor consumptiegoederen

Binnen de arme groep komt het betrekkelijk weinig voor dat men onvoldoende geld heeft om het huis te verwarmen of om de dag een warme maaltijd met vlees, kip of vis te eten (3% à 5%). Ongeveer één op de zes armen zegt geen familie of kennissen te eten te kunnen vragen, en circa een derde ziet geen mogelijkheden regelmatig nieuwe kleding te kopen, een week per jaar op vakantie te gaan, of versleten meubels te vervangen. Ruim 40% heeft niet genoeg geld voor één of meer van deze items. Een groep van ongeveer dezelfde omvang geeft aan zich geen onverwachte noodzakelijke uitgaven van 850 euro te kunnen veroorloven. De verschillen tussen het basisbehoefte- en het niet-veel-maar-toereikendcriterium zijn bij alle items klein; dat duidt erop dat de twee groepen wat betreft samenstelling niet sterk verschillen. Opvallend is verder dat de percentages volgens de budgetgrenzen lager zijn dan in figuur 2.13. Voor een deel komt dat doordat hier is gekeken naar personen in plaats van huishoudens. De problematiek is minder nijpend bij bepaalde typen huishoudens van gemiddeld wat grotere omvang (o.a. een deel van de zelfstandigen). Daardoor komt men bij een weging op basis van personen procentueel lager uit.

Noten

- 1 Vanwege de generalisatie met behulp van equivalentiefactoren en indexatie verschilt de methode van de klassieke manier om armoede via budgetten te meten (zie bijvoorbeeld Bradshaw 1993). Die is heel bewerkelijk en soms minder consistent, doordat elk jaar voor ieder huishoudentype een gedetailleerd budget moet worden vastgesteld.
- 2 Met dien verstande dat het Nibud uitgaat van de nettohuur, terwijl in de referentiebudgetten van de armoedegrenzen de brutohuur is opgenomen (en de huursubsidie bij het inkomen is opgeteld).
- 3 Bij de revisie is de indexeringsmethodiek iets aangepast. Er wordt nu uitgegaan van het vijfjaarlijks voortschrijdend gemiddelde in de mediane uitgaven aan de basisposten; voorheen was dit driejaarlijks.
- 4 Eurostat gaat daarbij overigens uit van een relatieve grens (60% van het mediane inkomen van de lidstaat), waaraan methodologisch nogal wat bezwaren kleven, en die in de praktijk soms leidt tot weinig geloofwaardige uitkomsten (zie Vrooman 2009: 370-374). Daarom heeft de 'Social Protection Committee' van de Europese Unie drie criteria opgesteld om armoede en sociale uitsluiting in de lidstaten in kaart te brengen. Naast het aandeel personen onder de relatieve inkomensgrens betreft dat materiële deprivatie (afgemeten aan het ontbreken van consumptiegoederen en diensten, beta-

- lingsachterstanden en geen geld hebben voor onverwachte uitgaven) en het aandeel personen dat leeft in huishoudens met een lage arbeidsdeelname.
- 5 De hier genoemde aantallen wijken af van de bevolkingsstatistiek, omdat sommige huishoudens niet tot de doelpopulatie behoren, bijvoorbeeld omdat zij geen 52 weken inkomen hebben (zie kader 2.2).
 - 6 Iemand die van plan is om langer dan vier maanden in Nederland te blijven moet zich inschrijven in de gemeentelijke basisadministratie persoonsgegevens (GBA). Deze groep behoort tot de Nederlandse bevolking. Als men daarnaast 52 weken inkomen heeft genoten en niet aan de overige uitsluitingscriteria voldoet (zie kader 2.2), maakt men deel uit van de onderzoekspopulatie.
 - 7 Exclusief de Baltische staten Estland, Letland en Litouwen.
 - 8 Inclusief Estland, Letland en Litouwen.
 - 9 Het relatief hoge armoedecijfer in Laren hangt samen met een aantal factoren, waaronder de teruggang in inkomen bij werknemers en directeur-grotoaandeelhouders. Ook de sterke vergrijzing van de gemeente (CBS 2009) speelt een bescheiden rol. Verder kan niet worden uitgesloten dat het toeval bepalend is voor de hoge positie van Laren in de rangschikking. Het RIO is een steekproef; het 95%-betrouwbaarheidsinterval voor het Larense armoedecijfer ligt tussen 5,9% en 9,1%. De oorzaak van het hoge armoedecijfer ligt overigens niet in de heropening van het Larense asielzoekerscentrum in 2007. De inwoners daarvan worden in beginsel tot de institutionele bevolking gerekend en vallen buiten de doelpopulatie van het RIO waarvoor de armoedecijfers zijn bepaald. Het aandeel zelfstandige huishoudens behorend tot de categorie 'overig niet-westerse herkomst' is in Laren klein en kan het hoge armoedecijfer niet verklaren.

Literatuur

- Andriessen, I., E. Nievers, L. Faulk en J. Dagevos (2010). *Liever Mark dan Mohammed? Onderzoek naar arbeidsmarktdiscriminatie van niet-westerse migranten via praktijktests*. Den Haag: Sociaal en Cultureel Planbureau.
- Bosch, K. van den (2001). *Identifying the poor; using subjective and consensual measures*. Aldershot: Ashgate.
- Bradshaw, J. (red.) (1993). *Budget standards for the United Kingdom*. Aldershot: Avebury.
- CBS (2009). *Gemeente op maat 2009: Laren*. Den Haag/Heerlen: Centraal Bureau voor de Statistiek.
- Eurostat (2010). *Combating poverty and social exclusion; A statistical portrait of the European Union 2010*. Luxemburg: Publications Office of the European Union.
- Gijsberts, M. en J. Dagevos (red.) (2009). *Jaarrapport Integratie*. Den Haag: Sociaal en Cultureel Planbureau.
- Hoff, S., A. Soede, C. Vrooman, C. van Gaalen, A. Luten en S. Lamers (2009). *Genoeg om van te leven; focusgroepen in discussie over de minimale kosten van levensonderhoud*. Den Haag: Sociaal en Cultureel Planbureau.
- Hoff, S., A. Soede, C. Vrooman, C. van Gaalen, A. Luten en S. Lamers (2010). *The minimum agreed upon; consensual budget standards for the Netherlands*. The Hague: The Netherlands Institute for Social Research|SCP.
- Jäntti, M. en S. Danziger (2000). Income poverty in advanced countries. In: A.B. Atkinson en F. Bourguignon (red.), *Handbook of income distribution (vol. 1)* (p. 309-378). Amsterdam: Elsevier.
- Josten, E. (2007). Werkende armen. In: C. Vrooman, S. Hoff, F. Otten en W. Bos, *Armoedemonitor 2007* (p. 77-93). Den Haag: Sociaal en Cultureel Planbureau.
- Nibud (2008). *Budgethandboek 2008* (juli-editie). Utrecht: Nationaal Instituut voor Budgetvoorlichting.

- Nibud (nog te verschijnen). *Budgethandboek 2011*. Utrecht: Nationaal Instituut voor Budgetvoorlichting.
- Soede, A. (2006). *Naar een nieuwe armoedegrens?* Den Haag: Sociaal en Cultureel Planbureau.
- Soede, A. en C. Vrooman (2008). *Beyond the breadline; A poverty threshold based on a generalised budget approach*. The Hague: The Netherlands Institute for Social Research|sc.p.
- Soede, A. (nog te verschijnen). *Revisie armoedegrens* (werktitel). Den Haag: Sociaal en Cultureel Planbureau.
- Vrooman, C., S. Hoff, F. Otten en W. Bos (2007). *Armoedemonitor 2007*. Den Haag: Sociaal en Cultureel Planbureau.
- Vrooman, J.C. (2009). *Rules of relief; Institutions of social security, and their impact*. The Hague: The Netherlands Institute for Social Research|sc.p.

Publicaties van het Sociaal en Cultureel Planbureau

Werkprogramma

Het Sociaal en Cultureel Planbureau stelt twee keer per jaar zijn Werkprogramma vast. De tekst van het lopende programma is te vinden op de website van het scp: www.scp.nl.

SCP-publicaties

Onderstaande lijst bevat een selectie van publicaties van het Sociaal en Cultureel Planbureau. Deze publicaties zijn verkrijgbaar bij de boekhandel, of via de website van het scp. Een complete lijst is te vinden op deze website: www.scp.nl.

Sociale en Culturele Rapporten

Investeren in vermogen. Sociaal en Cultureel Rapport 2006. ISBN 90 377 0285 6

Betrekkelijke betrokkenheid. Studies in sociale cohesie. Sociaal en Cultureel Rapport 2008.

ISBN 978 90 377 0368 9

Wisseling van de wacht: generaties in Nederland. Sociaal en Cultureel Rapport 2010.

ISBN 978 90 377 0505 8

SCP-publicaties 2010

- 2010-1 *Liever Mark dan Mohammed? Onderzoek naar arbeidsmarktdiscriminatie van niet-westerse migranten via praktijktests (2010).* Iris Andriessen, Eline Nievers, Laila Faulk, Jaco Dagevos. ISBN 978 90 377 0421 1
- 2010-2 *Op weg met de Wmo. Evaluatie van de Wet maatschappelijke ondersteuning 2007-2009 (2010).* Mirjam de Klerk, Rob Gilsing en Joost Timmermans (red.), Gijs van Houten, Anna Maria Marangos, Mathijs Tuynman, Martha Dijkgraaf, Jennifer van den Broeke, Judith van der Veer, Jelmer Shalk, Jurjen Iedema, Alice de Boer. ISBN 978 90 377 0463 1
- 2010-4 *Steeds meer verstandelijk gehandicapten? Ontwikkelingen in vraag en gebruik van zorg voor verstandelijk gehandicapten 1998-2008 (2010).* Michiel Ras, Isolde Woittiez, Hetty van Kempen, Klarita Sadiraj. ISBN 978 90 377 0468 6
- 2010-5 *Een baanloos bestaan. De betekenis van werk voor werklozen, arbeidsongeschikten en werkenden (2010).* Patricia van Echtelt. ISBN 978 90 377 0350 4
- 2010-6 *The social state of the Netherlands 2009 (2010).* Rob Bijl, Jeroen Boelhouwer, Evert Pommer, Peggy Schyns (red.). ISBN 978 90 377 0466 2
- 2010-7 *The minimum agreed upon. Consensual budget standards for the Netherlands (2010).* Stella Hoff, Arjan Soede, Cok Vrooman, Corinne van Gaalen, Albert Luten, Sanne Lamers. ISBN 978 90 377 0472 3
- 2010-8 *Sociale uitsluiting bij kinderen: omvang en achtergronden (2010).* Annette Roest, Anne marie Lokhorst, Cok Vrooman. ISBN 978 90 377 0493 8
- 2010-9 *Beperkt aan het werk. Rapportage ziekteverzuim, arbeidsongeschiktheid en arbeidsparticipatie (2010).* Gerda Jehoel-Gijsbers (red.). ISBN 978 90 377 0489 1
- 2010-10 *Minder werk voor laagopgeleiden? Ontwikkelingen in baanbezit en baankwaliteit 1992-2008 (2010).* Edith Josten. ISBN 978 90 377 0474 7
- 2010-11 *At home in the Netherlands (2010).* Mérove Gijsberts, Jaco Dagevos. ISBN 978 90 377 0487 7

- 2010-12 *FAQs over kunstbeoefening in de vrije tijd* (2010). Andries van den Broek.
ISBN 978 90 377 0455 6
- 2010-13 *Mogelijkheden tot kunstbeoefening in de vrije tijd* (2010). Andries van den Broek (red.).
ISBN 978 90 377 0456 3
- 2010-14 *Toekomstverkenning kunstbeoefening* (2010). Andries van den Broek.
ISBN 978 90 377 0491 4
- 2010-15 *Steeds gewoner, nooit gewoon. Acceptatie van homoseksualiteit in Nederland* (2010). Saskia Keuzenkamp et al. ISBN 978 90 377 0501 0
- 2010-16 *Publieke dienstverlening in perspectief. SCP-memorandum voor de kabinetsformatie 2010* (2010). Evert Pommer en Evelien Eggink (red.). ISBN 978 90 377 0513 3
- 2010-17 *Wellbeing in the Netherlands. The SCP life situation index since 1974* (2010). Jeroen Boelhouwer. ISBN 978 90 377 0345 0
- 2010-18 *Minderheden in de mixed-mode? Een inventarisatie van voor- en nadelen van het inzetten van verschillende dataverzamelmethode onder niet-westerse migranten* (2010). R. Feskens, J. Kappelhof, J. Dagevos, I. Stoop. ISBN 978 90 377 0517 1
- 2010-19 *Just different, that's all. Acceptance of homosexuality in the Netherlands* (2010). Saskia Keuzenkamp (ed.) et al. ISBN 978 90 377 0502 7
- 2010-20 *Discriminatie-monitor niet-westerse migranten op de arbeidsmarkt 2010* (2010). Eline Nievers en Iris Andriessen (red.). ISBN 978 90 377 0438 9
- 2010-21 *Iemand moet het doen. Ervaringen van verzorgers van partners* (2010). Judith van Male, Marion Duimel en Alice de Boer. ISBN 978 90 377 0518 8
- 2010-22 *Uit de armoede werken. Omvang en oorzaken van uitstroom uit armoede* (2010). Stella Hoff. ISBN 978 90 377 0519 5
- 2010-23 *Het werken waard. Het arbeidsaanbod van laagopgeleide vrouwen vanuit een economisch en sociologisch perspectief* (2010). Mariëlle Cloin. ISBN 978 90 377 0514 0
- 2010-24 *Zorgen voor Zorg. Ramingen van de vraag naar personeel in de verpleging en verzorging tot 2030* (2010). Evelien Eggink, Debbie Oudijk en Isolde Woittiez. ISBN 978 90 377 0512 6
- 2010-25 *Alle kanalen staan open. De digitalisering van mediagebruik* (2010). Frank Huysmans en Jos de Haan. ISBN 978 90 377 0521 8
- 2010-26 *Tijd op orde? Een analyse van de tijdsorde vanuit het perspectief van de burger* (2010). Mariëlle Cloin, Marjon Schols en Andries van den Broek, m.m.v. Maria Koutamanis. ISBN 978 90 377 0520 1
- 2010-27 *Maten voor Gemeenten 2010. Een analyse van de prestaties van de lokale overheid* (2010). Bob Kuhry, Jedid-Jah Jonker en Ab van der Torre. ISBN 978 90 377 0522 5
- 2010-28 *Naar Hollands gebruik? Verschillen in gebruik van hulp bij opvoeding, onderwijs en gezondheid tussen autochtonen en migranten* (2010). Angela van den Broek, Ellen Kleijnen en Saskia Keuzenkamp. ISBN 978 90 377 0525 6
- 2010-29 *Sport: een leven lang. Rapportage sport 2010* (2010). Annet Tiessen-Raaphorst, Desirée Verbeek, Jos de Haan en Koen Breedveld (red.). ISBN 978 90 377 0504 1
- 2010-30 *Komt tijd, komt raad? Essays over mogelijkheden voor een nieuwe tijdsorde* (2010). Andries van den Broek en Mariëlle Cloin (red.). ISBN 978 90 377 0523 2
- 2010-31 *Definitief advies over het WMO-budget huishoudelijke hulp voor 2011. Van het Sociaal en Cultureel Planbureau. Uitgebracht aan het bestuurlijk overleg financiële verhoudingen* (2010). Ab van der Torre en Evert Pommer. ISBN 978 90 377 0535 5
- 2010-32 *Wisseling van de wacht: generaties in Nederland. Sociaal en Cultureel Rapport 2010* (2010). Andries van den Broek, Ria Bronneman-Helmers en Vic Veldheer (red.). ISBN 978 90 377 0505 8
- 2010-33 *Armoedesignalement* (2010). SCP/CBS. ISBN 978 90 377 0458 7

2010-34 *Wie zijn de cliënten van de langdurige AWBZ-thuiszorg?* Isolde Woittiez.
ISBN 978 90 377 0541 6

SCP-essays

- 1 *Voorbeelden en nabeelden* (2005). Joep de Hart. ISBN 90-377-0248-1
- 2 *De stem des volks* (2006). Arjan van Dixhoorn. ISBN 90-377-0265-1
- 3 *De tekentafel neemt de wijk* (2006). Jeanet Kullberg. ISBN 90-377-0261-9
- 4 *Leven zonder drukte* (2006). Tjirk van der Ziel met een naschrift van Anja Steenbekkers en Carola Simon. ISBN 90-377-0262-7
- 5 *Otto Neurath en de maakbaarheid van de betere samenleving* (2007). Ferdinand Mertens. ISBN 978-90-5260-260-8

Overige publicaties

- Continu Onderzoek Burgerperspectieven. Kwartaalbericht 2009. Deel 1* (2009). Eefje Steenvoorden, Peggy Schyns en Tom van der Meer. ISBN 978 90 377 0417 4
- Continu Onderzoek Burgerperspectieven. Kwartaalbericht 2009. Deel 2* (2009). Tom van der Meer, Paul Dekker en Eefje Steenvoorden. ISBN 978 90 377 0418 1
- Continu Onderzoek Burgerperspectieven. Kwartaalbericht 2009. Deel 3* (2009). Eefje Steenvoorden, Tom van der Meer en Paul Dekker. ISBN 978 90 377 0447 1
- Wmo Evaluatie. Eerste tussenrapportage. De invoering van de Wmo: gemeentelijk beleid in 2007* (2008). Gijs van Houten, Mathijs Tuynman en Rob Gilsing. ISBN 978 90 377 0390 0
- Wmo Evaluatie. Tweede tussenrapportage. Ondersteuning en participatie van mensen met een lichamelijke beperking* (2009). Anna Maria Marangos, Mieke Cardol en Mirjam de Klerk. ISBN 978 90 377 0399 3
- m-v. SCP-nieuwjaarsuitgave 2009* (2009). ISBN 978 90 377 0411 2
- Definitief advies over het Wmo-budget huishoudelijke hulp voor 2009* (2009). Evert Pommer, Ab van der Torre, Evelien Eggink. ISBN 978 90 377 0415 0
- TBO-eu en TBO-nl. Een vergelijking van twee methoden van tijdbestedingsonderzoek* (2009). Carlijn Kamphuis, Remko van den Dool, Andries van den Broek, Ineke Stoop, Patty Adelaar, Jos de Haan. ISBN 978 90 377 0423 5
- Kunnen alle kinderen meedoen? Onderzoek naar de maatschappelijke participatie van arme kinderen* (2009). Gerda Jehoel-Gijsbers. ISBN 978 90 377 0416 7
- Werken en weldoen. Kiezen voor betaalde en onbetaalde arbeid* (2009). Ingrid Ooms, Jedid-Jah Jonker, Ab van der Torre. ISBN 978 90 377 0403 7
- Genoeg om van te leven. Focusgroepen in discussie over de minimale kosten van levensonderhoud* (2009). Stella Hoff, Arjan Soede, Cok Vrooman, Corinne van Gaalen, Albert Luten, Sanne Lamers. ISBN 978 90 377 407 5
- Profielen van vragers naar AWBZ-GGZ* (2009). Cretien van Campen. ISBN 978 90 377 0444 0
- Sociale uitsluiting: een meetinstrument* (2009). Gerda Jehoel-Gijsbers (SCP), Wendy Smits (CBS), Jeroen Boelhouwer (SCP) en Harry Bierings (CBS). ISBN 978 90 377 0427 3
- Sociale samenhang in de wijk. NSV actualiteitencollege 2008* (2009). Maurice Gesthuizen en Vic Veldheer (red.). ISBN 978 90 377 0445 7
- Metten wat leeft? Achtergrondstudie bij het Continu Onderzoek Burgerperspectieven* (2009). Paul Dekker (red.). ISBN 978 90 377 0419 8
- VeVeRa-III. Ramingen verpleging en verzorging 2005-2030 modelbeschrijving* (2009). Evelien Eggink, Jedid-Jah Jonker, Klarita Sadiraj, Isolde Woittiez. ISBN 978 90 377 0356 6
- Sporten gemeten. Methodologische aspecten van het onderzoek naar sportdeelname* (2009). Koen Breedveld, Annet Tiessen-Raaphorst. ISBN 978 90 377 0358 0

- Hoe het ons verging... Traditionele nieuwjaarsuitgave van het SCP* (2010). Paul Schnabel (red.). ISBN 978 90 377 0465 5
- Continu Onderzoek Burgerperspectieven. Kwartaalbericht 2009. Deel 4* (2010). Paul Dekker, Tom van der Meer en Irene de Goede. ISBN 978 90 377 0464 8
- Wmo Evaluatie. Vierde tussenrapportage. Ondersteuning en participatie van mensen met een lichamelijke beperking; twee jaar na de invoering van de Wmo* (2010). A. Marangos, M. Cardol, M. Dijkgraaf, M. de Klerk. ISBN 978 90 377 0470 9
- Op weg met de Wmo. Journalistieke samenvatting door Karolien Bais. Mirjam de Klerk, Rob Gilsing en Joost Timmermans. Samenvatting door Karolien Bais* (2010). ISBN 978 90 377 0469 3
- NL Kids online. Risico's en kansen van internetgebruik onder jongeren* (2010). Jos de Haan. ISBN 978 90 377 0430 3
- Kortdurende thuiszorg in de AWBZ. Een verkenning van omvang, profiel en afbakening* (2010). Maaïke den Draak. ISBN 978 90 377 0471 6
- De publieke opinie over kernenergie* (2010). Paul Dekker, Irene de Goede, Joop van der Pligt. ISBN 978 90 377 0488 4
- Op maat gemaakt? Een evaluatie van enkele responsverbeterende maatregelen onder Nederlanders van niet-westerse afkomst* (2010). J. Kappelhof. ISBN 978 90 377 0495 2
- Oudere tehuusbewoners. Landelijk overzicht van de leefsituatie van ouderen in instellingen 2008-2009* (2010). Maaïke den Draak. ISBN 978 90 377 0499 0
- Kopers in de knel? Een scenariostudie naar de gevolgen van de crisis voor huiseigenaren met een hypotheek* (2010). Michiel Ras, Ingrid Ooms, Evelien Eggink. ISBN 978 90 377 0498 3
- Gewoon anders. Acceptatie van homoseksualiteit in Nederland* (2010). Saskia Keuzenkamp. ISBN 978 90 377 0502 7
- De aard, de daad en het Woord. Een halve eeuw opinie- en besluitvorming over homoseksualiteit in protestants Nederland, 1959-2009* (2010). David Bos. ISBN 978 90 377 0506 5
- Werkloosheid in goede banen. Bijdragen aan de SCP-studiemiddag 2010* (2010). Patricia van Echtelt (red.). ISBN 978 90 377 0516 4